

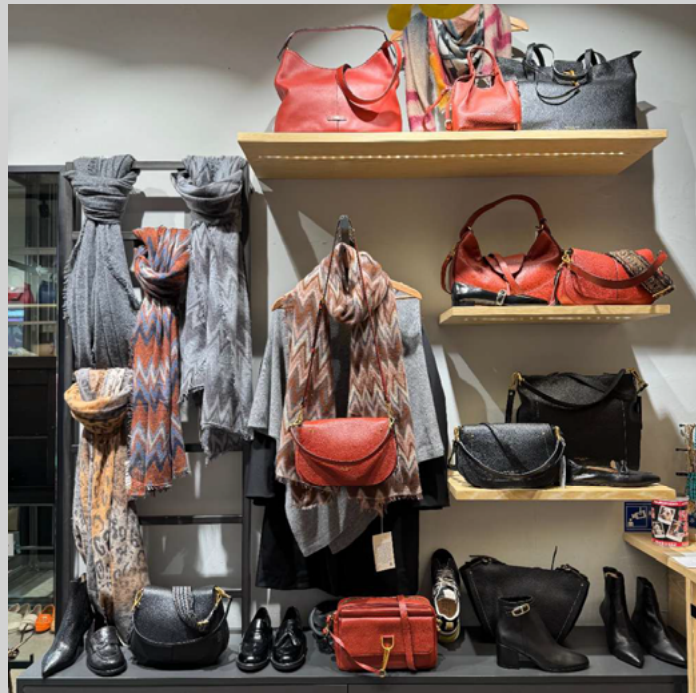
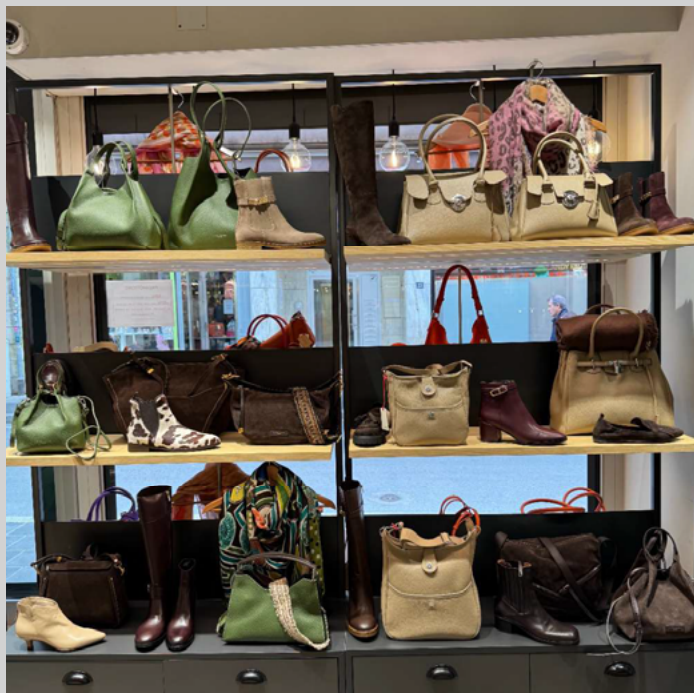


DEBUET

BULLETIN D'INFORMATION
NOVEMBRE - DÉCEMBRE 2025

DONDELANGE | KEHLEN | KEISPELT | MEISPELT | NOSPELT | OLM





Boutique Mim'z *by Julie*, shoes & accessories

Chaussures Pomme d'Or, Scapa, Gianluca Pisati, Pantanetti, L'Arianna, 0-105, Serafini, Candice Cooper, Gianmarco Sorelli, Legazelle,...

Sacs Berthille, Charles & Charlus, Gianni Chiarini,...

Foulards et écharpes Christian Lacroix, Mala Alisha, Ordi.to,...

Offre exclusive – 20%

Élégance italienne ou sophistication française, nous avons ce qu'il vous faut pour sublimer votre style ! Venez profiter de cette offre exceptionnelle dès aujourd'hui et ce jusqu'au 31 décembre 2025.

* Sur présentation de ce bon en boutique ** Offre non cumulable avec d'autres promotions



22, Avenue de la Porte-Neuve
L-2227 Luxembourg
Tél : 27 40 81 55
Site : www.mimz.lu



SOMMAIRE

4-5*Édito***6-13***Dossier***14-17***Interview***18-19***Vie associative***20-29***Contenu externe**Administration de la gestion de l'eau**Klima-Agence**Schoulsak-Aktioun**Sicon**D'Georges Kayser Altertumsfuerscher**Kanner an Familljenhëllef**SuperDrecksKëscht®**Youth & Work**Klimabonus***34-37***Communication***38-53***Conseil communal***30-31***Juki***54-55***Rétrospective***32-33***Événements***56-58***Numéros utiles*

Photo couverture © Shutterstock

IMPRESSUM

« Buet » est un bimestriel édité par la Commune de Kehlen.
15, rue de Mamer
L-8280 Kehlen

Tél.: (+352) 30 91 91 1

Web: www.kehlen.lu

E-mail: buuet@kehlen.lu

Comité de rédaction:

Commune de Kehlen, Repères Communication

Concept et réalisation:

www.reperes.lu

Tirage: 2 950 exemplaires

Impression: Reka Print



Wat laang dauert...

Léif Awunner, reegelméisseg gëtt een drop ugeschwat firwat d'Gemengechantieren esou laang dauere resp. mat der Ëmsetzung nach net ugefaange ginn ass.

Et ass mir wichteg an dëse puer Zeilen e wéineg fir Opklärung ze suergen.

Mir hunn eis op de Fändel geschriwwen, d'Liewensqualitéit vun de Bierger aus der Gemeng z'erhale respektiv z'erhéijen, eise Patrimoine, esouwäit méiglech ze respektéieren an de Veräiner aktiv zur Säit ze stoen, dëst alles ënnert dem Sigel vun der Nohaltegkeet an am Respekt virun de nächste Generatiounen. Dat ass ee gewaltegen Opdrag, an deem een och net duerf vergiessen dass um Enn vum Dag nach eppes an der Keess muss sinn.

Mir gi weiderhi mat grousser Schrëtt a Richtung Verkéiersberouegung. An eenzelnen Dierfer ass dëst scho geschitt oder ass amgaangen ze geschéien.

Dee gréisste Chantier ass hei sécher déi nei 30er Zon zu Kielen wou d'Aarbechten sech iwwert Méint strecke mee, esou wéi et elo ausgesäit, virun Enn des Joers fäerdeg sinn.

Och hu mir an der Hallschent vum Joer ee kompletten Dossier um Ministère agereecht, wou eis konkret Virstellung vum Contournement Kielen dra sinn.

Entrevuen dozou mat de Verantwortleche sinn nach virun Enn des Joers.

Och si mir an de leschte Joren higaangen an hunn an den Duerfzentren al Bausubstanze kaaft. Eis ass et wichteg eng „mainmise“ ze hunn op dat wat matten an den Dierfer realiséiert gëtt. Mëttel-a laangfristeg ass ugeduecht Duerfzentren erëm méi mat Liewen ze fëllen an och do verkéiersberouegend ze wirken.

2 Projeten déi an deem Kontext deemnächst entaméiert ginn ass den „Haff Elcheroth“ an de „Café Lippert“ zu Kielen.

Den Haff gëtt eng Annexe vun der Gemengenadministratioun a beim „Lippert“ kënne mir endlech dëst Joer ufänken, no-deems och all di architektonesche Analysen ofgeschloss goufen.

De Komplex „Wies“ gehéiert och der Gemeng, mee do wäert et sécher nach dauere bis ee konkrete Projet um Dësch läit.

Zu Nospelt si mir Proprietär vun 2 markante Substanzen, de „Schockweilerhaff“ an dem „Peickes“ säin Haus.



Foto Marc Schmit

Et ass gutt dat dëst an eise Besët ass an iergendwann geschitt och hei neit Liewen, mee dat mécht sech net vun haut op Muer zumools wann ee bedenkt wat finanziell néideg ass fir aalt Gemaier ze sanéieren.

Eis Prioritéite sinn awer den Ament bei eise jéngsten Awunner, eise Schoulkanner.

D'Schoul op Elmen geet mat enger liichter Verspéidung Ugangs Januar 2026 op.

Da gëtt deem ale Komplex zu Kielen direkt sanéiert a mir ginn dervun aus, dass den Ufank vun de Bauaarbechte fir d'Schoulschwemm Mëtt 2027 wäert sinn.

Dëst sinn e puer vun eise Schantercher, di eis nieft dem „daily business“ all Dag beschäftegen.

Heiansdo wëlte mir och et géif méi séier goen, mee mir mussen och oppassen dass mir mat eise Ressourcen esou schaffen, dass si et och packen, an net zulescht musse mir eis finanziell der Decken no strecken.

Et ass eben aus der genannte Grënn net alles esou séier méiglech wéi erwënscht.

Dat Wichtigst ass, di mëttel a laangfristeg Planung net aus den Aen ze verléieren, an all Dag wann och nëmmen heiansdo, mat klenger Schrëtt, eng Grëtz virun ze kommen.

An deem Sënn ëmmer erëm Merci fir äert Versteedemach an är Gedold a mat iech zesumme schaffe mir esou un enger weiderhin nach mei liewenswäerter Gemeng.

Félix Eischen
Buergermeeschter

Tout vient à point... à qui sait attendre

Chers habitants, souvent vous me demandez pourquoi les chantiers de la commune prennent tellement de temps ou n'ont pas encore été lancés. Je vais essayer, en quelques lignes, de vous apporter quelques éclairages. C'est important pour moi.

Nous nous sommes donné pour mission de préserver voire d'améliorer la qualité de vie dans notre commune, de respecter notre patrimoine, dans la mesure du possible, et d'aider activement nos clubs et associations, le tout dans un souci de durabilité et de respect envers les générations futures. C'est en réalité une mission colossale et il faut veiller, en fin de course, à continuer à disposer de finances solides.

Nous avançons à grands pas dans le domaine de l'apaisement de la circulation. Plusieurs mesures ont déjà été mises en œuvre ou sont en cours de réalisation dans certaines localités.

Le plus grand chantier, c'est certainement l'aménagement de la zone 30 à Kehlen. Les travaux durent depuis plusieurs mois déjà, mais devraient être finalisés d'ici la fin de l'année.

Au cours du premier semestre, nous avons soumis un dossier complet au Ministère qui comprend nos plans concrets sur le contournement de Kehlen.

Des entretiens avec les responsables sont prévus avant la fin de l'année.

Ces dernières années, nous avons veillé à acquérir des bâtiments situés au cœur des localités. Il est important d'avoir une mainmise sur les projets à réaliser au centre des villages. À moyen et à long terme, nous comptons revitaliser les centres des villages, les remplir de vie et y apaiser la circulation.

Dans ce cadre, deux projets seront bientôt lancés : « Haff Elcheroth » et « Café Lippert ».

La ferme deviendra une annexe de l'administration communale et nous pourrons enfin lancer le projet « Lippert », dès que les analyses architecturales auront été conclues.

Le complexe « Wies » appartient aussi à la commune, mais il faudra encore patienter jusqu'à la présentation d'un projet concret.

À Nospelt, nous sommes propriétaires de deux bâtiments importants : la ferme « Schockweilerhaff » et la maison de « Peickes ».

Il est bon que ces bâtiments soient maintenant en notre possession. Un jour, ces espaces seront à nouveaux remplis de vie, mais cela ne se fera pas du jour au lendemain, surtout si l'on pense aux moyens financiers qu'il faudra débloquer pour assainir ces bâtiments.

Mais, en ce moment, nous accordons la priorité à nos plus jeunes habitants, c.à.d. nos élèves.

À Elmen, l'école ouvrira ses portes début 2026, avec un léger retard. Le complexe à Kehlen sera immédiatement rénové et nous pensons que le chantier de la piscine scolaire pourra démarrer à la mi-2027.

Voilà seulement quelques-uns des chantiers qui nous occupent, à côté des affaires courantes.

Nous aussi, nous aimerions bien que les chantiers avancent plus vite, mais nous devons aussi faire attention à la manière dont nous utilisons nos ressources, pour que les projets puissent être menés à bien, parce que finalement ce sont nos moyens financiers que nous engageons.

Pour toutes ces raisons, les choses n'avancent pas toujours aussi vite comme on pourrait le souhaiter.

Le plus important, c'est de toujours garder à l'esprit la planification à moyen et à long terme et d'avancer par petits pas, jour après jour.

En ce sens, je vous remercie encore une fois pour votre compréhension et pour votre patience. Ensemble, nous continuons à œuvrer pour une commune où il fait bon vivre et où la qualité de vie n'en sera que meilleure à l'avenir.

Félix Eischen
Bourgmestre

Nei Schoul Elmen



Rédaction **Claude Adam**
 Photos **Michelle Bingen, Gemeng Kielen**

De Paul Bodson, Schoulpresident, an d'Véronique Maas, Sekretärin vum Schoulkomitee, am Gespréich.



Wéi sidd Dir an d'Plange vun der neier Schoul agebonne ginn?

Dem Architekt seng Grondpläng lounge schonn um Dësch, d'Struktur vum Gebai war festgeluecht, mee mir konnten iwwert d'Organisation vun de Raim, d'Miwwelen an d'Gestaltung matdiskutéieren. Et war eis wichteg, datt d'Schoul un de reellen Alldag ugepasst gëtt.

Wat waren déi grouss Erausforderungen?

D'Fläch, wou d'Schoul drop gebaut gouf, ass relativ kleng, et huet also misse kompakt gebaut ginn. De Schoulhaff ass als Bannenhaff ugeluecht a bitt net esou vill Plaz wéi zu Kielen, duerfir musse mir d'Pausen decaléieren. Mir krute vum Architekt verséichert, datt et de Schoulbetrib net géing stéieren, wann déi Kleng am Haff sinn an déi Grouss nach schaffen.

Wéi eng Virdeeler bréngt déi nei Schoul?

Mir hunn elo richteg flott Schoulsäll, si si grouss an hell an all Sall huet eng Annexe. Mir hu genuch Plaz fir all Aktivitéiten, déi an enger Schoul ufalen. Dat bitt de Kanner eng modern Léierëmwelt a verbessert d'Aarbechtskonditiounen vum Personal.

Wéi gesäit d'Zukunft vun de Schoulen an der Gemeng Kielen aus?

De Plang ass, ab 2029/30 zwee getrennte Schoulsitten ze hunn: All Kanner aus Ollem ginn op Elmen, déi aner aus der Gemeng op Kielen an d'Schoul. Déi Decisioun hu mer eis gutt a grëndlech iwwerluecht. Mir hunn och aner Iddien diskutéiert, wéi eng Trennung no Cyclen, mee dat hätt en enormen Transportopwand mat sech bruecht an hätt et den Elteren net méi einfach gemaach. Esou hu mir eng kloer an zukunftsorientéiert Léisung.

Freet Dir Iech op déi nei Schoul?

Absolut! Eng nei Schoul ass ëmmer e grouse Motivatiounskick. Mir schaffen net méi a provisoresche Raim, mee an adequate, moderne Säll. Dat bréngt nei Energie a Loscht – fir d'Kanner an och d'Enseignantinnen.

Ass schonn alles prett fir de Januar?

Et war en zimmlechen Challenge, fir eis Stonnepläng opzestellen, well mer jo mam Bus vun Elmen an d'Sportshal musse fueren an d'Kanner op dräi Plazen an d'Schwemm gefouert ginn (Mamer, Stengefort a Stroossen). Och de Schoultransport gouf fir de Januar 2026 komplett nei organiséiert. Donieft ass et net evident, am Laf vum Schouljoer ze plënnere. Mee mir hunn eis gutt virbereet a mir si sécher, datt de grouse Start de 5. Januar 2026 reiwungslos wäert klappen!





„Mir freeën eis op déi nei Raimlechkeeten an déi vill besser Aarbechtskonditiounen“

NEI MAISON RELAIS ZU ELMEN – ENTLAASCHTUNG FIR KANNER, ELTEREN A PERSONAL

D'Maison Relais zu Elmen mécht am Januar hir Dieren op. D'Luciane Gelhausen an d'Bérénice Joachim, Chargées de direction vun de Betreuungsstrukturen an der Gemeng Kielen, erzielen am Gespréich, wéi wichteg dës Infrastrukture fir d'Gemeng Kielen sinn a mat wéi engen Erausforderungen si sech konfrontéiert gesinn.

Sidd Dir frou, wann d'Maison Relais Elmen am Januar hir Dieren opmécht?

Jo, mir freeën eis immens drop. Dëse September hate mir vill schwéier Momenter, well mer net genuch Plazen haten. Am Primär hu mir bal 60 Kanner net kënnen unhuelen. Dat war fir vill Elteren eng grouss Erausforderung a mir sinn eis deem ganz bewusst.

Dat heescht, ab Januar gëtt d'Situatioun besser?

Absolut. Vun do un hu mir genuch Plaz, fir all Kand unzehuelen, fir dat d'Elteren eng Demande gemaach hunn. D'Maison Relais zu Elmen bitt modern a flott Raimlechkeeten – dat freet d'Kanner an et freet och eis Betreuerinnen.

Konnt Dir och bei de Pläng matwierken?

Jo, mir waren a villen Aarbechtsgruppen dobäi. Et war eis wichteg, och d'Kanner ze froen, wéi si sech hir nei Maison Relais virstellen. Mir hunn heiansdo aner Besoinen a Vuen ewéi d'Schoulpersonal, mee d'Planungsphas huet gewisen, datt een zesumme vill beweegen kann. D'Schoul an d'Maison Relais si sech esou och méi no komm.

Wat sinn d'Erausforderunge vun der neier Maison Relais?

D'Personal freet sech, mee natierlech si mir och gespaant, wéi et am Alldag wäert ginn. Déi nei Struktur muss vum éischten Dag u funktionéieren. Eng grouss Erausforderung ass d'Ëmstellung vum Bustransport. Mir maachen eis och Gedanken iwwert de Verkéier zu Elmen: Et ginn zwar genuch Parkplazen, mee wa vill Eltere gläichzäiteg hir Kanner bréngen oder ofhuele kommen, kann et zu Stau kommen. Och fir d'Personal sinn d'Froen iwwert de Parking nach net ganz gekläert.

Dir sidd awer optimistesche fir de Januar?

Jo, ganz kloer! Mir freeën eis op déi nei Raimlechkeeten an déi vill besser Aarbechtskonditiounen. Am wichtegsten: mir musse kengem Elterendeel méi ofsoen. An der neier Maison Relais zu Elmen hu mir endlech genuch Plaz fir all Kand aus der Gemeng Kielen. Elo musse mer just hoffen, datt mer genuch Personal fir d'Maison Relais fannen, fir d'Kanner dem gesetzleche Betreuungsschlüssel no ze encadréieren!

Maison Relais an der Gemeng Kielen

An der Maison Relais vun der Gemeng Kielen (SEA-Services d'éducation et d'accueil) ware fir d'Rentrée insgesamt 647 Kanner ageschriwwen, déi méi oder manner laang vun der Strukture profitéieren.

An dem SEA Kielen schaffen

An der Maison Relais Ollem:
9 Mataarbechter à 7 ETP
(Équivalent temps plein)

An der Maison Précoce Kielen:
10 Mataarechter à 7 ETP

An der Maison Relais Spillschoul Kielen: 16 Mataarbechter à 12 ETP

An der Maison Relais Primär Kielen:
36 Mataarbechter à 29 ETP

An Januar wiesselen eng Rei Mataarbechter*innen an d'Maison Relais Elmen, an et ginn och nach nei Mataarbechter*inne gesicht.



5

D'Schoulen an der Gemeng Kielen

691 Kanner si bei der Rentrée 2025/26 an der Gemeng Kielen an d'Schoul gaang (Précoce, Spillschoul a Primärschoul).

Si gi vun 68 Enseignanten encadréiert, déi zesummen 1.277,25 Unterrechtsstonnen d'Woch prestéieren.

Dobäi kommen nach:
6 Educatrices am Précoce,
2 A-EBS-Enseignanten
(assistants pour élèves à
besoins éducatifs spécifiques)
a 4 Assistants en classe.

Gespréich mam Nadine Tibor, Presidentin vum Elterekomitee

**D'Presidentin vum Elterekomitee weist sech
frou iwwert déi nei Schoul:**

„Et ass an der Vergaangenheet vill diskutéiert ginn an d'Richtung huet heiansdo gewiesselt. Mir sinn als Eltere frou, datt mer elo wëssen, wéi et mat der Schoul an Zukunft weidergeet. Dat ass fir eis wichteg a berouegend. Mir freeën eis, datt eis Kanner elo an ee schéint neit Gebai kënnen goen, an et gëtt och wierklech héich Zäit, datt déi Kielener Schoul renovéiert ka ginn.“

Trotzdeem ginn et nach e puer Suergen:

„Suerge maache mir eis, ob mat de Bussen alles klappt – dat kéint an der Iwwergangszäit nach e bësse problematesch ginn. Eng Rëtsch Kanner kënnen elo och net méi zu Fouss oder mam Vëlo an d'Schoul kommen. De Verkéier kéint virun allem bei der Maison Relais schwéier ginn. Mol kucken, wéi dat an der Praxis funktionéiert.“

Positiv ervirgehewe gëtt och d'Kooperatioun:

„D'Zesummenaarbecht mam Schoulkomitee a mat der Gemeng huet gutt geklappt. Mir kréien elo rëm Rou an d'Schoul, wat menger Meenung no ganz wichteg ass. Ech wënschen dem neigewielten Elterekomitee weiderhin ee gutt Zesummeschaff mam Léierpersonal, de Leit vun der Maison Relais an der Gemeng.“

Legende:

1. Ab dem 5. Januar 2026 ginn an der neier Schoul zu Elmen 375 Kanner an 23 Klassenäll ënnerriicht.
- 2.+3. D'Véronique Maas, Sekretärin vum Schoulkomitee an de Paul Bodson, Schoulpresident, freeën sech op verbessert Aarbechtskonditiounen zu Elmen.
4. Déi nei Maison Relais huet elo genuch Plaz fir all Kand unzehuelen, sou d'Luciane Gehlhausen an d'Bérénice Joachim, Chargées de direction vun de Betreungsstrukturen an der Kielener Gemeng.
5. Fir d'Nadine Tibor, a hirer Funktioun als Presidentin vum Elterecomité, war déi gutt Zesummenaarbecht mam Schoulkomitee wichteg, fir vill Saachen an der neier Schoul konnten ëmzesetzen.

La nouvelle école à Elmen

Conversation avec Paul Bodson, président de l'école et Véronique Maas, secrétaire du comité d'école.

Comment avez-vous été impliqués dans la planification de la nouvelle école ?

Les plans de l'architecte étaient déjà sur la table, la structure du bâtiment avait déjà été définie, mais nous avons pu participer aux débats sur l'organisation des salles, le mobilier et l'aménagement. Pour nous, il était important que l'école soit adaptée aux réalités du quotidien.

Quels ont été les principaux défis ?

La surface sur laquelle l'école a été bâtie est relativement restreinte. Il a donc fallu construire de manière compacte. La cour de récréation est une cour intérieure et n'offre donc pas autant d'espace que celle à Kehlen, c'est pourquoi nous avons dû décaler les pauses des élèves. L'architecte nous a assuré que cela ne perturberait pas le fonctionnement de l'école, si les petits jouent dans la cour de récréation tandis que les grands travaillent en classe.

Quels avantages présente cette nouvelle école ?

Nous disposons maintenant de belles salles de classe, grandes et lumineuses. En outre, chaque salle comprend une annexe. Nous avons maintenant assez de place pour pouvoir organiser toutes les activités importantes pour une école. Les enfants bénéficieront d'un environnement d'apprentissage moderne et le personnel profitera de meilleures conditions de travail.

À quoi ressemblera l'avenir des écoles dans la commune de Kehlen ?

L'idée, c'est d'avoir deux sites scolaires séparés, à partir de 2029/2030. Tous les enfants qui habitent Olm iront à Elmen, les autres enfants de la commune fréquenteront l'école de Kehlen. Cette décision a été longuement réfléchie. Nous avons aussi examiné d'autres possibilités, p.ex. une répartition par cycles, mais cela aurait entraîné une charge de trafic colossale et n'aurait pas facilité la vie des parents. Maintenant nous avons une décision claire et orientée vers l'avenir.

Est-ce que cette nouvelle école vous réjouit ?

Oui, bien sûr ! Une nouvelle école, c'est toujours un grand élan de motivation. Nous ne travaillerons plus dans des locaux provisoires, mais dans des salles modernes et adéquates. Cela nous remplit d'énergie, cela nous donne envie - c'est vrai pour les enfants et pour le personnel enseignant.

Est-ce que tout est déjà prêt pour janvier ?

C'est un grand défi de fixer les emplois du temps, parce qu'il faudra prendre le bus à Elmen pour aller à la salle de sport et pour la piscine, déposer les enfants à trois endroits différents (Mamer, Steinfort et Strassen). Le transport scolaire a dû être complètement réorganisé pour janvier 2026. Et ce n'est pas évident de déménager en cours d'année. Mais nous nous sommes bien préparés et je suis convaincue que le grand départ le 5 janvier 2026 se fera comme sur des roulettes !



NOUVELLE MAISON RELAIS À ELMEN – UN SOULAGEMENT POUR LES ENFANTS, LES PARENTS ET LE PERSONNEL

La maison relais à Elmen ouvrira ses portes en janvier prochain. Luciane Gelhausen et Bérénice Joachim, chargées de direction des structures d'accueil de la commune de Kehlen, nous expliquent l'importance que revêtent ces infrastructures pour la commune de Kehlen et les défis auxquelles elles sont confrontées.

Est-ce que vous vous réjouissez de l'ouverture de la maison relais à Elmen en janvier ?

Oui, énormément. En septembre, nous avons traversé beaucoup de moments difficiles, parce que nous n'avions pas assez de places d'accueil. Au niveau de l'école primaire, nous avons pu accepter presque 60 enfants. C'était un grand défi pour de nombreux parents et nous en sommes tout à fait conscientes.

À partir de janvier, la situation va-t-elle s'améliorer ?

Oui. À partir de janvier, nous pourrons accueillir chaque enfant, dont les parents auront fait la demande. La maison relais à Elmen offre des locaux modernes et conviviaux - pour le plus grand plaisir des enfants et du personnel encadrant.

Avez-vous pu participer à l'élaboration des plans ?

Oui, nous avons participé à plusieurs groupes de travail. Pour nous, il était important de consulter aussi les enfants, de leur demander quels étaient leurs souhaits pour leur nouvelle maison relais. Parfois, nous avons d'autres besoins et d'autres points de vue, par rapport au personnel scolaire, mais la phase de planification a montré que l'on peut faire beaucoup de choses en agissant ensemble. L'école et la maison relais se sont ainsi rapprochées.

Quels sont les défis de la nouvelle maison relais ?

Le personnel est enthousiaste, mais bien sûr nous nous demandons comment cela fonctionnera au quotidien. La nouvelle structure devra être opérationnelle dès le premier jour ! Un grand défi, ce sera le transport en bus. Le trafic à Elmen nous préoccupe aussi. Il existe suffisamment de places de stationnement, mais si beaucoup de parents déposent ou viennent chercher leurs enfants au même moment à l'école, cela risque de créer des embouteillages. Les questions de stationnement ne sont pas encore complètement réglées pour le personnel non plus.

Vous restez optimiste malgré tout ?

Oui, bien sûr ! Nous nous réjouissons de pouvoir travailler dans de nouveaux locaux, nos conditions de travail y seront bien meilleures. Le plus important : nous ne devrons plus refuser des demandes. La nouvelle maison relais à Elmen offre suffisamment de places pour pouvoir accueillir chaque enfant de la commune de Kehlen. Il faut juste espérer que nous arriverons à trouver suffisamment de personnel, pour que les enfants puissent profiter du taux d'encadrement prévu par la loi.



Maison relais de la commune de Kehlen

À la maison relais de la commune de Kehlen (SEA-Services d'éducation et d'accueil) 647 enfants au total étaient inscrits au moment de la rentrée, avec une durée de fréquentation variable.

Les SEA de Kehlen comprennent les structures suivantes

La maison relais d'Olm emploie 9 collaborateurs à 7 ETP (équivalents temps plein)

La maison précoce de Kehlen emploie 10 collaborateurs à 7 ETP

La maison relais, section école maternelle, de Kehlen emploie 16 collaborateurs à 12 ETP.

La maison relais, section école primaire, de Kehlen emploie 36 collaborateurs à 29 ETP.

En janvier, plusieurs membres du personnel seront affectés à la maison relais à Elmen et en parallèle, du personnel supplémentaire sera recruté.

« Je souhaite une excellente coopération au nouveau comité des parents avec le personnel enseignant, la maison relais et la commune »

Les écoles de la commune de Kehlen

Au moment de la rentrée scolaire 2025/2026, l'école de Kehlen (maison précoce, école maternelle, école primaire) a accueilli au total 691 enfants, encadrés par 68 enseignants, assurant ensemble 1277,25 heures de cours par semaine.

Et en plus:
6 éducatrices au précoce,
2 assistants pour élèves à besoins éducatifs spécifiques
et 4 assistants en classe.

Entretien avec Nadine Tibor, présidente du comité des parents

La présidente du comité des parents est enthousiaste à propos de la nouvelle école :

« Il y a eu beaucoup de débats sur cette question, y compris des changements de cap. En tant que parents, il est bon d'en savoir plus maintenant sur l'avenir de cette école. C'est important pour nous, cela nous rassure. Nous sommes ravis que nos enfants bénéficieront désormais d'un bâtiment neuf et beau. Et il est vraiment grand temps que l'école de Kehlen puisse être rénovée. »

Malgré cela, quelques inquiétudes subsistent :

« Nous nous demandons si le transport en bus fonctionnera bien, la phrase transitoire risque en effet d'être un peu chaotique. Plusieurs enfants ne peuvent plus se rendre à l'école à pied ou à vélo. La circulation autour de la maison relais risque d'être difficile. Nous verrons comment les choses se passeront dans la pratique. »

Parmi les points positifs, la présidente souligne aussi la coopération :

« La coopération avec le comité d'école et avec la commune a bien fonctionné. Maintenant, ce sera à nouveau un peu plus calme, ce qui, selon moi, est très important. Je souhaite au comité des parents, fraîchement élu, une excellente coopération avec le personnel enseignant, le personnel de la maison relais et la commune. »



Légende:

1. Toutes les salles de classe ont été conçues de manière à répondre aux besoins et aux réalités du quotidien.
2. Paul Bodson, président de l'école, et Véronique Mass, secrétaire du comité d'école, ont activement participé aux discussions concernant l'organisation des salles, le choix du mobilier et l'aménagement des espaces.
- 3-4. Luciane Gelhausen, Bérénice Joaquim ainsi que l'ensemble de leurs équipes expriment leur satisfaction et leur enthousiasme à l'idée de pouvoir travailler dans ces nouveaux locaux.
5. Nadine Tibor, présidente du comité des parents, a exprimé quelques préoccupations quant à l'organisation du transport par bus durant la phase transitoire.

Kevin Urbing

Conseiller communal

Interview/Rédaction **Jeanne Adam** Photos **Jerry André**

Entdeckt an dëser Ausgab den CSV-Politiker Kevin Urbing, deen den 18. Juli an de Gemengerot nogeréckelt ass.

Newcomer

Kevin Urbing
Politiker

Den Här Urbing huet sech schonn ëmmer fir Politik interesséiert an huet och scho laang eng CSV-Memberskaart. 2023 ass hien eng éischte Kéier mat an d'Gemengewale gaang. Am Juli 2025 ass hien no der Demissioun vum Här Kockelmann als Nächstgewielten op der CSV Lëscht an de Gemengerot nogeréckelt. Hien ass Sekretär vun der Kommissioun fir Verkéier an douce Mobilitéit, Member an der Sportskommissioun, der Ëmwelt- an Energiekommissioun an am Grupp Jumelage. Hien ass och de Vertrieeder vun der Gemeng am Ofwaassersyndikat SIDERO.



Här Urbing, wéi ass Äre Wee an d'Politik verlaf?

Ech hu mech schonn ëmmer fir Politik interesséiert an hunn och scho laang eng CSV-Memberskaart. An der CSV fannen ech déi Wäerter erëm, déi mir wichteg sinn. An dann hu mir och eng super Equipe hei zu Kielen. Déi gutt Ambiance huet mech motivéiert, Gemengepolitik huet mech fasziniert. Politik ass jo ëmmer och eng Geschicht mat an ëm Mënschen: zesumme schaffen, diskutéieren, heiansdo och streiden, mee am Endeffekt eppes Positives fir d'Leit erauszeschloen – dat huet mech ëmmer gepaakt.

„Aller Anfang ist schwer“, wéi erlieft dir Äre Start am Conseil?

Ech sinn net an d'kaalt Waasser gehäit ginn. Zënter de leschte Gemengewale wosst ech, datt ech géing an de Gemengerot noréckelen. Ech war déi lescht zwee Joer ëmmer bei den Diskussiounen derbäi, mat de Membere

vun eiser Fraktioun am Gemengerot. Ech konnt nolauscheren a matschaffen a weess duerfir iwwer vill Dossiere gutt Bescheid. Et war eng gutt Schoul, wou ech konnt vill léieren a mech aschaffen.

Ginn et schéi Momenter an der Politik?

Dee schéinste Moment war fir mech, wéi mer am Team de Walprogramm fir eis Gemengewalen ausgeschafft hunn – an dunn och mat Erfolleg aus deene Walen erausgaange sinn! Et war kloer, datt ech géing noréckelen an ech hunn och keen Zweifel opkomme gelooss, datt ech mäi Mandat géing unhuelen.

Découvrez dans cette édition Kevin Urbing, politicien du CSV, qui a intégré le conseil communal le 18 juillet.

Kevin Urbing
Vie politique

Il s'est toujours intéressé à la politique et est membre du parti CSV depuis longtemps. En 2023, il s'est présenté pour la première fois aux élections communales. En juillet 2025, après la démission de Monsieur Kockelmann, il a rejoint le conseil communal, car il avait obtenu le plus de voix aux élections, après son prédécesseur. Il est secrétaire de la commission consultative communale de la circulation et de la mobilité douce, membre de la commission consultative communale des sports, de la commission consultative communale de l'environnement et de l'énergie et du groupe jumelage. Il représente également la commune au syndicat SIDERO.

à côté des membres de notre groupe au conseil communal. J'ai pu écouter, contribuer et ainsi, comprendre les différents dossiers. C'était une bonne école, j'ai beaucoup appris et j'ai pu me familiariser avec de nombreux dossiers.

Monsieur Urbing, comment a commencé votre parcours dans le monde politique ?

Je me suis toujours intéressé à la politique et j'étais membre, depuis longtemps, du parti CSV. Dans ce parti, je retrouve les valeurs qui me tiennent à cœur. Et puis nous avons une équipe formidable ici à Kehlen. Cette bonne ambiance m'a motivé et la politique communale m'a toujours fasciné. La politique est toujours liée aux êtres humains et au travail avec les gens : travailler ensemble, débattre, parfois se disputer, mais en fin de compte aboutir à un résultat positif pour les gens - cela m'a toujours intéressé.

« Les débuts sont difficiles », comme on dit. Comment se passent vos débuts au conseil communal ?

Ce n'est pas comme si l'on m'avait jeté dans l'eau glacée. Depuis les dernières élections électorales, je savais que j'allais rejoindre un jour le conseil communal. Ces deux dernières années, j'étais toujours présent lors des débats,

Avez-vous vécu de beaux moments en politique ?

Le plus beau moment, pour moi, c'était l'élaboration, en équipe, du programme électoral pour les élections communales - et puis l'obtention d'un franc succès aux élections ! Il était clair que j'allais rejoindre le conseil communal et je n'ai laissé planer aucun doute sur le fait que j'allais accepter ce mandat le moment venu.

Est-ce qu'il y a eu aussi des moments moins réjouissants ?

Au niveau communal, pas vraiment. Sur le plan national, la coalition tripartite m'a fait mal. Trois partis se sont alliés pour évincer le parti CSV, c'était dur ! Mais je préféré penser à l'avenir, plutôt que de me morfondre sur le passé. Dans notre travail local, il vaut mieux se concentrer sur des solutions, plutôt que de s'énervier sur des histoires anciennes.

Gouf et och manner schéi Momenter?

An der Gemeng eigentlech net. Um nationale Plang huet mer déi Gambia-Geschicht déck gedoen. Dräi Parteien hu sech zesummegegedoen, fir d'CSV ewech ze kréien, dat war scho krass! Mee ech kucken am léifsten no vir, net no hannen. Och an eiser lokaler Aarbecht ass et besser sech op Léisungen ze konzentréieren, wéi sech iwwer all Geschichten opzereegen.

Gett et Leit an der Politik, déi Iech beandrockt oder beaflosst hunn?

Hei an der Gemeng war de Koche Luss esou ee Personnage. Hien huet dozou bäigedroen, datt ech fréi Member an der CSV gi sinn, hien huet mech gepräägt a war esou eppes wéi eng Pappfigur. An der nationaler Politik hunn ech ëmmer fonnt, datt de Jean-Claude Juncker ee grouse Politiker wier. Hien huet kee Blat virun de Mond geholl a viles fir eist Land realiséiert. Och seng international Autoritéit war beandrockend, eppes wat ee ganz kloer gespuert huet.

Wat sinn Är Dadaen an der Politik?

Ech well mech an der Gemeng engagéieren, net um nationale Plang, do hunn ech dann awer net déi néideg Zäit. Alles, wat de Sport betrëfft, ass mir wichteg. Ech freeë mech och drop, eis Chantieren an der Gemeng ze begleeten. Ech ka Pläng liesen a menge schonn, datt ech eis Equipe ka beräicheren. Och d'Integratioun vun eisen neie Bierger läit mir um Häerz. Duerch de Wuesstum kéinte mer soss hei iwwerrannt ginn. All Leit sollen sech wuel bei eis an der Gemeng fillen.

Ech sinn elo Sekretär vun der Kommissioun fir Verkéier an douce Mobilitéit, Member an der Sportskommissioun, der Ëmwelt- an Energiekommissioun an am Grupp Jumelage.

Kevin Urbing
privat

De Kevin Urbing vun Nospelt ass 40 Joer al an huet eng Duechter vun 12 Joer. Hien ass Schräinermeeschter an huet sech mat 25 Joer selbstänneg gemaach. Haut féiert hien ee Betrib mat 34 Mataarbechter. Laang Zäit war hien aktiv an de Veräiner (FC Kielen a Kielener Pompjeeën), déi Engagementen huet hien aus zäitleche Grënn opginn, wéi hien sech politesch engagéiert huet. Hie spillt ee- bis zweemol d'Woch Petanque mat Kolleegen a fiert och gäre Mountainbike.

Ech sinn och de Vertrieeder vun der Gemeng am Ofwaassersyndikat SIDERO. Déi vill Aufgabe maachen et spannend, well een a verschidde Beräicher matgestalte kann.

Wéi gesäit d'Gemeng Kielen an zéng Joer aus?

Vill nei Gesiichter, vill nei Infrastrukturen. Eis Gemeng ass ganz gutt opgestallt, an allen Hisiichten. Sport, Musek, eng Piscine, et gëtt net geschlof! An dann ass och d'Ëmgeungsstrooss fäerdeg. D'Liewensqualitéit wäert super sinn hei an der Gemeng, a fir all Bierger! Et ass wichteg, datt och an zéng Joer nach de Sënn fir Gemeinschaft erhale bleift an net jidderee just fir sech selwer bleift.

Dir sidd och berufflech staark engagéiert...

Ech si Schräinermeeschter an hu mech mat 25 Joer selbstänneg gemaach. Aus engem klengen Eemannbetrib ass no an no eng Firma mat 34 Mataarbechter ginn. Zäit huet een net, déi hält een sech fir déi Saachen, déi engem wichteg sinn. Ech hu geléiert, Verantwortung ze droen, a gesinn dat als eng gutt Basis och fir d'Gemengepolitik.

An et bleift och nach Zäit fir Hobbyen?

Ech fuere gäre Mountainbike, engersäits fir de Kapp fräi ze kréien, anersäits awer och fir ze gesi wat an der Gemeng lass ass. An da ginn ech och ee- bis zweemol an der Woch mat Kolleegen Petanque spillen, haaptsächlech am Summer. Dat gehéiert fir mech dozou: Sport a Gesellschaft, an esou kënnt och d'Gläichgewicht tëschent Aarbecht, Politik a Fräizäit net ze kuerz.



Existe-t-il des personnalités en politique qui vous ont impressionné ou influencé ?

Je pense à Luss Koch au niveau communal. Il a contribué à ce que j'adhère au parti, il m'a marqué, il a été comme une figure paternelle pour moi. Au niveau national, j'ai toujours trouvé que Jean-Claude Juncker était un grand homme politique. Il a toujours été direct et accompli de grandes choses pour notre pays. Son travail au niveau international est impressionnant, c'est évident.

Quels sont vos sujets de prédilection en politique ?

Je souhaite m'engager au niveau communal, pas au niveau national, parce que le temps me manque. Tout ce qui a trait au sport est important pour moi. Je me réjouis d'accompagner les chantiers de la commune. Je sais lire des plans et je pense que c'est une compétence qui profitera à notre équipe. L'intégration des nouveaux arrivants dans notre commune me tient également à cœur. Autrement, nous risquons d'être dépassés par la croissance. Il est important que chacun se sente bien dans notre commune.

Je suis secrétaire de la commission consultative communale de la circulation et de la mobilité douce, membre de la commission consultative communale des sports, de la commission consultative communale de l'environnement et de l'énergie et du groupe jumelage. Je représente également la commune au sein du syndicat SIDERO. Ces nombreuses tâches rendent mon mandat intéressant, je peux contribuer à un grand nombre de thématiques.

À quoi ressemblera la commune de Kehlen dans dix ans ?

Beaucoup de nouveaux visages, beaucoup de nouvelles infrastructures. Notre commune est bien préparée, à de nombreux égards. Sports, musique, une piscine, on ne roupille pas à Kehlen ! Le contournement sera finalisé d'ici-là. La qualité de vie sera formidable dans la commune, pour tous les citoyens ! Il est important que, dans dix ans, le sentiment communautaire reste vivant et que l'on ne tombe pas dans le chacun pour soi.

Au niveau professionnel, vous êtes très engagé aussi...

Je suis maître menuisier et je me suis lancé à mon compte, à l'âge de 25 ans. J'ai commencé tout seul et aujourd'hui, nous sommes une entreprise de 34 collaborateurs. Le temps, on n'en a pas vraiment, il faut donc le prendre. Il faut décider quelles choses comptent vraiment. J'ai appris à assumer des responsabilités, je pense que c'est une bonne base pour faire de la politique au niveau communal.

Est-ce qu'il vous reste du temps pour vos loisirs ?

J'aime pratiquer le vélo tout-terrain, pour décompresser, mais aussi pour voir ce qui se passe dans la commune. Et je joue à la pétanque avec des amis une à deux fois par semaine, surtout en été. C'est important pour moi : le sport et la convivialité. C'est ainsi que je trouve le juste équilibre entre le travail, la politique et les loisirs.

Kevin Urbing
en privé

Kevin Urbing est né à Nospelt, a 40 ans et une fille âgée de 12 ans. Il est maître menuisier et s'est lancé à son compte à l'âge de 25 ans. Aujourd'hui, il est à la tête d'une entreprise qui compte 34 collaborateurs. Pendant longtemps, il a été actif au sein de clubs et d'associations (FC Kehlen et pompiers de Kehlen), mais il a dû renoncer à ces engagements, par manque de temps, au moment où il a commencé à s'engager en politique. Il joue à la pétanque avec ses amis une à deux fois par semaine et aime pratiquer du vélo tout-terrain.



Amicale CIS Kehlen

Rédaction **Claude Adam** Photo **Pit Bodson**

Die Amicale CIS Kehlen sieht sich vor allem als Unterstützer des Centre d'Incendie et de Secours Kehlen. Ein besonderes Augenmerk des Vereins liegt auf der Jugendarbeit sowie der Förderung des Zusammenhalts und des Wohls der Mitglieder.



EINE ZUVERLÄSSIGE STÜTZE FÜR DAS CIS KEHLEN

Im September 2012 schlossen sich die Feuerwehrcorps Kielen/Ollem, Nouspelt und Keespelt/Meespelt zusammen. Seit Januar 2013 treten sie gemeinsam als Corps des Sapeurs-Pompiers de la Commune de Kehlen auf. Das Komitee bestand anfangs ausschließlich aus aktiven Feuerwehrleuten. Die große Reform des Rettungswesens 2018 brachte wichtige Neuerungen und eine Statutenänderung. 2019 wurde schließlich die Amicale CIS Kehlen asbl offiziell ins Leben gerufen.

Die Amicale versteht sich seither als verlässliche Stütze des Centre d'Incendie et de Secours (CIS) Kehlen. Nach jeder Übung gibt es einen Umtrunk (getragen von der Amicale). 2025/26 wird auf Wunsch der Mitglieder in einen Fitnessraum investiert. Sportliche Aktivitäten haben auch beim CGDIS einen hohen Stellenwert. Ein besonderer Schwerpunkt liegt auf der Jugendarbeit: Jährlich wechseln mehrere Nachwuchskräfte in den aktiven Dienst – für Präsident Daniel Broden ein sichtbarer Beweis für den Erfolg des Vereins. Ebenso wichtig sind der Zusammenhalt, die Kameradschaft und das Wohl aller Mitglieder, was sich in zahlreichen gemeinschaftlichen Aktivitäten widerspiegelt.

REGES VEREINSLEBEN

Mittlerweile gibt es feste Termine im Vereinskalendar: Alle zwei Jahre lädt die Amicale zur großen Porte ouverte beim CIS Kehlen ein – das nächste Mal am 10. Mai 2026. Hinzu kommen das festliche Neujahressen für die Aktiven mit Partnern, die 1.-Mai-Feier zugunsten der Jugendfeuerwehr, das gesellige Sommerfest für alle Mitglieder sowie beliebte Ausflüge, zuletzt 2025 in den Europa-Park. Selbstverständlich ist die Amicale auch bei offiziellen Gemeindeanlässen wie Nationalfeiertag oder der Journée commémorative präsent.



Sogar über die Grenzen hinaus pflegt der Verein Verbindungen und belebt die Partnerschaft der Gemeinden Kehlen (L) und Meckenbeuren (D). Die Amicale pflegt enge Kontakte zur Feuerwehr Meckenbeuren (Abteilung Kehlen), gegenseitige Besuche und ein herzlicher Austausch machen diese Freundschaft zu etwas Besonderem. Die Mischung aus attraktiven Veranstaltungen, engagierter Jugendarbeit und enger Zusammenarbeit mit den Rettungskräften begeistert alte wie neue Mitglieder. So bleibt der Verein dynamisch, lebendig und gut gerüstet für die Zukunft.

KNIDDELEN FÜR ALLE

Ein weiteres Erfolgsevent ist der jährliche „Kniddel Owend“, der sich nach seiner Entstehung während der Corona-Pandemie vom Take-away zu einem echten Publikumsmagneten entwickelt hat. Heute genießen die Gäste aus Kehlen und Umgebung hausgemachte Kniddelen in vier köstlichen Varianten – jeder Gast kann alle Varianten probieren, ohne Aufpreis! Nächster Kniddel Owend am 15. November 2025!

Die erfolgreiche Veranstaltung ermöglicht es dem Verein, wichtige Projekte zu finanzieren, und zeigt zugleich die große Verbundenheit der Bevölkerung. Auch der jährliche Spendenaufruf findet breiten Anklang – ein wunderbares Zeichen der Wertschätzung für die Rettungskräfte.



L'amicale CIS Kehlen se voit surtout comme une association qui apporte un soutien au Centre d'incendie et de secours de Kehlen. L'association accorde une attention particulière au travail auprès des jeunes ainsi qu'à la cohésion et au bien-être de tous ses membres.

UN SOUTIEN SOLIDE POUR LE CIS DE KEHLEN

En septembre 2012, les corps de pompiers de Kehlen/Olm, Nospelt et Keispelt/Meispelt ont fusionné. Depuis janvier 2013, ils forment ensemble le Corps des Sapeurs-Pompiers de la commune de Kehlen. Au départ, le comité était composé exclusivement de pompiers actifs. Puis, en 2018, la grande réforme des services de secours a apporté d'importants changements, notamment une modification des statuts. En 2019, l'Amicale CIS Kehlen asbl a été officiellement constituée.

Depuis lors, l'Amicale se voit comme une association qui apporte un soutien solide au Centre d'Incendie et de Secours (CIS) de Kehlen. Après chaque entraînement, l'Amicale offre un verre de l'amitié. En 2025/2026, à la demande de ses membres, l'association a investi dans une salle de fitness. Les activités sportives revêtent également une grande importance pour le CGDIS. Une attention particulière est accordée au travail auprès des jeunes. Chaque année, plusieurs jeunes recrues s'engagent activement auprès de l'Amicale. Selon

Mitglieder / Membres

50 aktive Feuerwehrleute, 25 Jugendfeuerwehrleute,
49 Veteranen, 25 weitere Mitglieder
50 pompiers actifs, 25 jeunes pompiers, 49 vétérans,
25 autres membres

Mitgliedsbeitrag / Cotisation

10€

Komitee / Comité

11 Mitglieder, die sich einmal im Monat treffen
11 membres, qui se réunissent une fois par mois

Kontakt / Contact

Daniel Bronden (Präsident/ Président)
Tel.: 691 325 406
E-Mail: ciskeh-amicale@list.cgdis.lu

Daniel Broden, le président de l'Amicale, cela montre le succès que rencontre l'association. La cohésion, la camaraderie et le bien-être de tous les membres sont tout aussi importants, ce qui se reflète dans les nombreuses activités communautaires.

UNE VIE ASSOCIATIVE ANIMÉE

Entretemps, le calendrier de l'association compte plusieurs événements récurrents: Tous les deux ans, l'Amicale propose une journée « portes ouvertes » au CIS de Kehlen. La prochaine édition se tiendra le 10 mai 2026. À cela s'ajoutent le repas festif du Nouvel An pour les membres actifs et leurs partenaires, la fête du 1er mai au profit des jeunes pompiers, la fête estivale conviviale pour tous les membres ainsi que des excursions très prisées, la dernière en date a été l'excursion au parc d'attractions Europa-Park en 2025. Bien entendu, l'Amicale est également présente lors des événements officiels de la commune, tels que la Fête nationale ou la Journée commémorative.

L'association entretient également des liens au-delà des frontières nationales, notamment le partenariat entre les communes de Kehlen et de Meckenbeuren (Allemagne). L'Amicale entretient des contacts étroits avec les pompiers de Meckenbeuren (section de Kehlen). Les visites réciproques et les échanges chaleureux rendent cette amitié particulière. Le mélange d'événements attrayants, de travail engagé auprès des jeunes et de coopération étroite avec les services de secours réjouit à la fois les anciens membres et les nouveaux membres. C'est ainsi que l'association reste dynamique, vivante et bien préparée pour relever les défis de l'avenir.

« KNIDDELEN » POUR TOUS

La soirée « Kniddel Owend », qui a vu le jour pendant la pandémie, est un autre événement très prisé. Si cette spécialité culinaire était surtout servie comme un plat à emporter pendant la pandémie, aujourd'hui, la soirée dédiée à ce mets est particulièrement appréciée. À l'occasion de la soirée « Kniddelen », les invités de Kehlen et des environs peuvent déguster des Kniddelen faits maison, déclinées en quatre variantes délicieuses – il est même possible de goûter toutes les variations sans payer de supplément! La prochaine édition se tiendra le 15 novembre 2025!

Le succès de cet événement permet à l'association de financer des projets importants et témoigne en même temps de la proximité qu'elle entretient avec la population. L'appel aux dons annuel rencontre également un large écho, ce qui est un merveilleux signe de reconnaissance envers les secouristes.

Aufruf zum Schutz unseres Grundwassers und zur ordnungsgemäßen Meldung bestehender Entnahmebohrungen und -brunnen, denn...

... 50% des Trinkwassers in Luxemburg stammt aus Quellen und Bohrungen, die das Grundwasser anzapfen. Ein neues, vollständiges Inventar aller Entnahmebohrungen und -brunnen erlaubt einen effizienten Schutz unseres Grundwassers, der uns allen zugutekommt. In diesem Sinne weist die Wasserverwaltung auf die Bedingungen für Grundwasserbohrungen und Brunnen hin und ruft alle BürgerInnen dazu auf bestehende Brunnen ordnungsgemäß zu melden.

Zwei Genehmigungen erforderlich

Für die Entnahme von Grundwasser aus neuen Bohrungen, sind zwei Genehmigungen und eine Vorabprüfung (Screening) der EIE (Evaluation des incidences sur l'environnement) nötig.

Weitere Informationen sind dem unten, als QR-Code verlinkten, kompletten Flyer zu entnehmen.

Die Grundwasserfassung - Was es zu beachten gilt

Zum Erhalt einer Genehmigung ist der adequate Schutz des Grundwassers Voraussetzung. Es dürfen keine Schadstoffe in das Grundwasser gelangen und der Zugriff von Unbefugten muss unterbunden werden. Das Beispiel einer genehmigungsfähigen Bohrung zur Grundwasserentnahme findet sich in der anschließenden Abbildung.

Anschluss

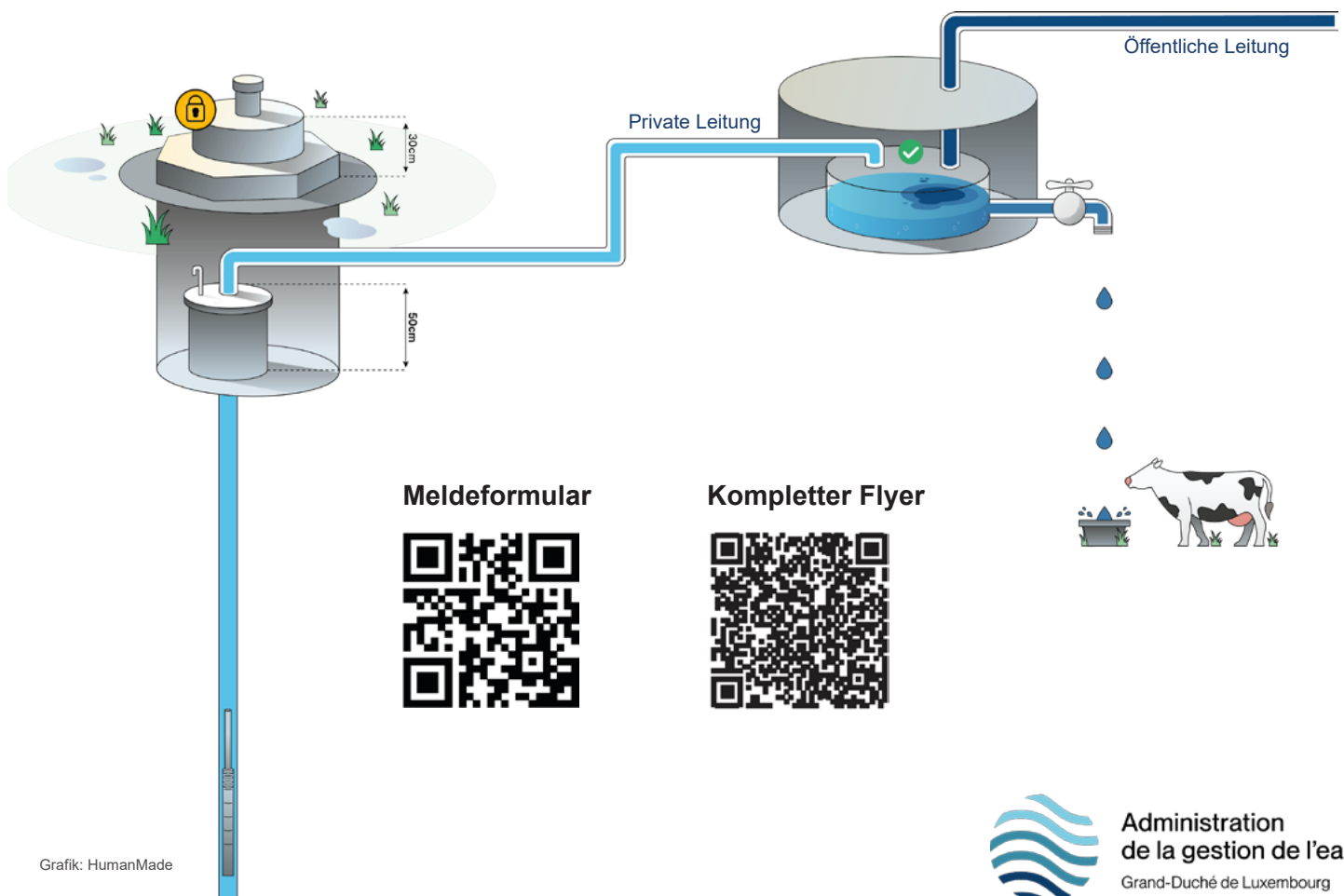
Die Leitungen des öffentlichen Trinkwasserversorgers und die der privaten Grundwasserfassung dürfen in keinem Fall direkt miteinander verbunden werden. Dies um eine Kontamination des Trinkwassernetzes der Gemeinde zu verhindern.

Rückschlagventile stellen keinen ausreichenden Schutz dar. Beide Wasserleitungen müssen unabhängig voneinander sein (physische Trennung).

Ein Beispiel für eine physische Trennung ist in der unten dargestellten Abbildung zu sehen.

Inventar

Um ein neues, vollständiges Inventar aller Bohrungen und Brunnen erstellen zu können, bitten wir Sie das Meldeformular (QR-Code) auszufüllen und an uns zu übermitteln.





Co-funded by
the European Union



Trouvez la solution de charge pour votre résidence grâce au comparateur de bornes et de systèmes de gestion

Avec l'essor des véhicules électriques, la question de la gestion de la charge devient centrale, en particulier dans les résidences où la puissance est limitée. Comment permettre à plusieurs utilisateurs de charger leur véhicule sans surcharger l'installation électrique ? Comment répartir les coûts ? Pour accompagner cette évolution, Klima-Agence propose une plateforme en ligne permettant de comparer les bornes de charge et les systèmes de gestion disponibles au Luxembourg.

Des solutions adaptées aux besoins des copropriétés

Le comparateur en ligne **bornes.klima-agence.lu** permet de repérer facilement les solutions compatibles avec un usage collectif. Les utilisateurs peuvent cibler les systèmes répondant aux spécificités d'une copropriété.

Les systèmes de gestion sont au cœur de cette approche.

- **La gestion de la charge** permet une répartition intelligente de la charge entre plusieurs points de charge afin d'éviter une surcharge du réseau électrique.
- **La gestion de la facturation** est essentielle pour répartir les coûts entre les résidents.
- **La gestion énergétique** permet une meilleure utilisation de l'énergie, y compris celle produite par votre installation photovoltaïque.

Une compatibilité facilitée entre bornes et systèmes

L'outil met également en avant la compatibilité entre bornes de charge et systèmes de gestion, un critère essentiel pour identifier les solutions les plus ouvertes et évolutives et faciliter ainsi d'éventuelles extensions.

Grâce aux filtres, vous pouvez optimiser votre recherche selon des critères tels que le profil utilisateur, le type de bâtiment, la puissance ou les fonctionnalités permettant notamment de gérer la charge et d'éviter des pics de consommation, ce qui est particulièrement utile dans le contexte de la nouvelle structure tarifaire de l'électricité.

Besoin de plus d'informations ?

- La mobilité électrique pour les particuliers : **klima-agence.lu/emobility**
- Les aides pour votre projet de mobilité : **aides.klima-agence.lu**



LE GOUVERNEMENT
DU GRAND-DUCHÉ DE LUXEMBOURG

Conseil indépendant et gratuit
klima-agence.lu • 8002 11 90

Kanner- a Familljenhëllef a.s.b.l. Schoulsak-Aktioun 2025

Merci!



Ee grouse Merci all deenen, déi bei der Schoulsak-Aktioun fir Osteuropa matgemaach hunn:

Ee Camion mat 641 gefëllte Schoulsäck, 22 Këschtchen Schoulmaterial, Spillsaachen, Vëloen, Kleeder, Schung, Kichegeschier, Hygienematerial, Kutschen, Buggyen, Babybettercher ass dëst Joer op Arad a Rumänien gefuer a gutt do ukomm. D'Schoulsäck sinn u Kanner vu 6-12 Joer verdeelt ginn. Villmools Merci och fir déi vill Donen!

Un grand Merci à toutes les personnes qui ont participé à l'action pour l'Europe de l'Est.

Un camion avec 641 cartables remplis, 22 cartons avec du matériel scolaire, jouets, vélos, vêtements, souliers, ustensiles de cuisine, matériel hygiénique, landaus, buggies, lits pour bébés, est parti pour Arad en Roumanie et y est bien arrivé. Les cartables ont été distribués aux enfants de 6 à 12 ans. Merci de tout cœur pour les dons généreux!

Siège social: 7, rue de Kehlen – L-8394 Olm – Tel.: 661 309 320



Einführung Obstbaumschnitt für Landschaftspfleger

Der gezielte **Schutz, der Erhalt und die Pflege von Obstbäumen** ist eine wichtige Aufgabe des Naturschutzes, um ihrem Schwinden in unserer Kulturlandschaft entgegen zu wirken. Neben dem **Nutzen des Obstes**, hängt von den „Bongerten“ das **Überleben vieler Tierarten** ab. Sie sind Teil unserer Biodiversität.

Ungepflegte Obstbäume fruchten nur wenig, leiden unter mangelndem Licht, riskieren auseinander zu brechen, sind anfälliger für Krankheiten, bringen wenig Ertrag und niedrige Qualität. Mit einem **fachgerechten Schnitt** bleiben sie gesund und werden vor dem Absterben bewahrt.

Deshalb organisiert das Naturschutzsyndikat SICONA in Zusammenarbeit mit der **deutschen Obstbaumschnittschule** einen **dreitägigen Obstbaumschnittkurs für interessierte Landschaftspfleger** des öffentlichen oder privaten Dienstes.

Wann:	11. – 13.02.2026
Wo:	12, rue de Capellen L-8393 Olm
Sprache:	Deutsch
Anmeldegebühr:	400 € pP

Für Essen und Trinken ist während des Tages gesorgt.

Anmeldungen per E-Mail an: administration@sicona.lu



Das Naturschutzsyndikat SICONA besteht aus 43 Mitgliedsgemeinden im Südwesten und Zentrum Luxemburgs. Ziel ist die Erhaltung der heimischen Artenvielfalt und der naturnahen Lebensräume. Neben Landschaftspflegearbeiten ist die Wiederherstellung von Lebensräumen ein Schwerpunkt der Arbeit von SICONA.

12, rue de Capellen L-8393 Olm - T: 26 30 36 25 - E: administration@sicona.lu – sicona.lu

Die Obstbaumschnittschule ist eine überregional tätige Ausbildungsstätte im Bereich des naturgemäßen Obstbaumschnitts. Anfänger wie auch Profis erhalten Wissen und Fertigkeiten, um Obstbäume gesund und ertragreich zu halten. Durch praxisorientierte Kurse, umfassende Seminare und erfahrene Ausbilder bietet die Obstbaumschnittschule fundierte Ausbildungen, die auf nachhaltige und schonende Methoden setzen.



E: info@obstbaumschule.de – obstbaumschule.de

Hoher Besuch bei „D'Georges Kayser Altertumsfuerscher“ asbl (GKA)

Seine Exzellenz die Botschafterin der Niederlande besucht die Ausgrabungen von Goeblingen-Miecher.



D'Georges Kayser Altertumsfuerscher asbl führt seit 35 Jahren die 1964 von Pfarrer Georges Kayser begonnenen Ausgrabungen beim gallorömischen Gutshof von Goeblingen-Miecher fort. Seit Beginn organisiert der Verein jährlich ein Camp für Jugendliche bei der Villa. Seither haben mehr als 420 begeisterte Heranwachsende daran teilgenommen



und sind mit Schaufel und Spachtel den Spuren unserer Vorfahren nachgegangen. Von diesen jungen Teilnehmern



sind einige als Erwachsene im Verein tätig, andere haben den Beruf des Archäologen erlernt.

Zum sechsten Mal ist dieses Jahr die niederländische Gruppe *AV Philips van Horne* angereist und hat während zwei Wochen die hiesige Mannschaft tatkräftig unterstützt. Insgesamt bestand die Gruppe aus 35 Hobby-Archäologen, die ihr Zeltlager auf *Schéimerech* bei Kehlen



aufgeschlagen hatten. Während den zwei Wochen haben sie an der Freilegung von Gebäude_9 teilgenommen und



dank ihrer langjährigen Erfahrung zu einem erstaunlichen Ergebnis beigetragen.

Um sich ein Bild über die Aktivitäten ihrer Landsleute und dem Jugendcamp zu machen, hatte die Botschafterin der Niederlande, S.E Mme Carin Lobbezoo in Begleitung ihres Gatten M. Jan De Boer, am 6. August einen Besuch auf der Grabung ange-



sagt. Interessiert folgten Sie den Erklärungen über den Fortgang der Arbeiten beider Gruppen. Zu diesem Anlass



waren ebenfalls Bürgermeister Daniel Wirth und Schöffe Norbert Welu aus Koerich sowie Schöffe Marc Bissen und Gemeinderat Larry Bonifas aus Kehlen erschienen. Archäologin Lynn Stoffel hat den Direktor des INRA vertreten. Die ehrenamtlichen Forscher beider Mannschaften waren hocherfreut über diesen hohen Besuch.

Beim gemeinsamen Mittagessen wurden noch Erfahrungen ausgetauscht und zukünftige Vorhaben besprochen. Fotos: Carine Schmit





KANNER AN FAMILLENHÄLLEF

A.S.B.L

Chrëschtids-Liewensmëttelpäck fir aarm Familljen a Rumänien an an der Ukrain 1.-20.11.2025

Gratis Këschte kritt Dir op de Sammelplazen an an de
Kierchen vun ärer Par vum 1. November un.

D'Këschte mussen all d'selwecht gefëllt si mat follgende
Saachen:

- 1 kg Zucker
- 250 g Kaffi am Pak
- 2 x Vitaminbrausetabletten
- 1 kg Miel
- 250 g Bak-Kakao
- Kichelcher
- 1 kg Räis
- Friichtentéi
- Kamellen
- 1 kg Spaghetti
- 500 g Margarine
- 400 g Schockela
- 3 Päck Bouillonscuben
- 2 Fëschkonserven
- Chrëschtidskaart
- 4 Päck Zoppen à 4 Telleren
- 1 kg Schnull
- (semoule de blé)

Gitt dës gefëllte Këschte w.e.g. virum **20. November 2025**
op de Sammelplazen of.

Dir hutt awer och d'Méiglechkeet fir een Don ze maache
fir Këschte vun eis fëllen ze loosson (40€ pro Këscht) oder
fir Transportkäschten oder fir d'Kannerheem.

Zu Ollem sammele mir ausserdeem waarm Kleeder,
Kannerspillsaachen, Vëloen, Babybettercher mat Matrass
a Gedecks, komplett Kannerkutschen, Buggyen a waarm
Decken. Villmools Merci!

Paquets de Noël pour des familles nécessiteuses en Roumanie et en Ukraine 1.-20.11.2025

*Cartons gratuits: aux points de collecte et aux églises de
votre paroisse dès le 1^{er} novembre.*

*Les paquets doivent être identiques et contenir les aliments
suivants:*

- 1 kg sucre
- 250 g café (paquet)
- 2x comprimés effervescents
de vitamines
- 1 kg farine
- 250 g cacao nature
- biscuits
- 1 kg riz
- tisane aux fruits
- bonbons
- 1 kg spaghetti
- 500 g de margarine
- 400 g de chocolat
- 3 paquets de bouillon
en cubes
- 2 conserves de poisson
- carte de Noël
- 4 sachets de soupe
déshydratée à 4 assiettes
- 1 kg semoule de blé

*Veillez s.v.p. remettre ces cartons remplis aux points de
collecte avant le **20 novembre 2025**.*

*Vous avez aussi la possibilité de faire un don pour laisser
remplir des cartons par nos soins (40€ par carton) ou pour
les frais de transport ou pour l'orphelinat.*

*À Olm, nous collectons également: vêtements chauds, jouets,
vélos, lits de bébé avec matelas et literie, landaus avec literies,
poussettes, couvertures chaudes. Merci beaucoup!*

CCPLLULL

IBAN LU61 1111 7038 8755 0000

KANNER AN FAMILLENHÄLLEF A.S.B.L.

Sammelplazen/ points de collecte: 1.11.-20.11.2025

Kehlen: Marthe Biver 23, Schaarfeneck Tel. 621 290 104
Keispelt: Odile Kisch 43, rue de Kehlen Tel. 621 318 379
Nospelt: Georgette Reichling, 7, rue d'Olm Tel. 30 02 18
Olm-Village: M.-Jeanne Hilgert 7, rue de Kehlen Tel. 661 309 320
Olm-Cité: Josée Scheller 10, rue Général Patton Tel. 621 178 359

Kanner an Familljenhëllef A.S.B.L

Siège social:
7, rue de Kehlen
L-8394 Olm
Tel. 661 309 320
RCS: F10515

SOCIAL REUSE



Wiederverwenden statt Wegwerfen!

Geben Sie Ihre funktionsfähigen Geräte für den **Social ReUse** weiter. Bringen Sie Ihre gebrauchten, aber noch funktionstüchtigen oder reparierbaren Geräte in den dafür vorgesehenen ReUse-Bereich beim Ressourcencenter oder bei der Annahmestelle der *SuperDrecksKëscht*® ab. **Wichtig: Ihre Zustimmung zur Weiterverwendung im Rahmen des Projekts „Social ReUse“ ist Voraussetzung.**

Annahmekriterien:

Laptops: max. 10 Jahre alt
(Etiketten auf Unterseite beachten)

Smartphones/Tablets: max. 7 Jahre alt

Kleingeräte (z.B. DVD-Player, Audio):
max. 5 Jahre alt

**Nur vollständige Geräte mit Kabel,
intakt oder reparierbar, keine Korrosion.**

Réutiliser au lieu de jeter !



Donnez vos appareils fonctionnels pour le projet **Social ReUse**. Apportez vos appareils usagés mais encore fonctionnels ou réparables dans la zone ReUse du centre de ressources ou au point de collecte mobile *SuperDrecksKëscht*®. **Important: Votre accord pour la réutilisation dans le cadre du projet «Social ReUse» est indispensable.**

Critères d'acceptation :

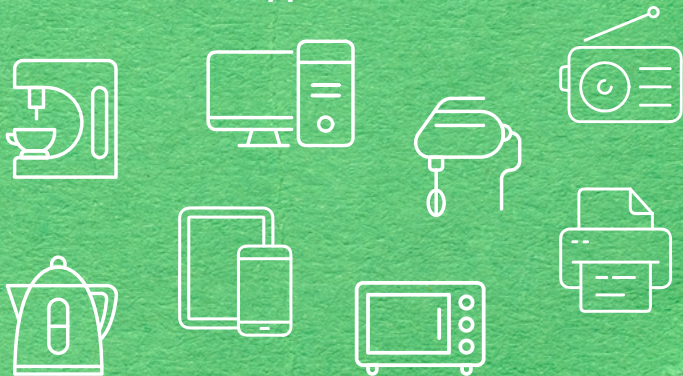
Ordinateurs portables : max. 10 ans
(étiquette sous l'appareil)

Smartphones / Tablettes : max. 7 ans

Petits appareils (ex. lecteurs DVD, audio) :
max. 5 ans

**Appareils complets avec câble,
fonctionnels ou réparables, sans corrosion.**

Elektro-Kleingeräte Petits appareils électriques Small electrical appliances



Reuse instead of Throwing Away!

Donate your functional devices for the **Social ReUse** project. Bring your used but still working or repairable devices to the ReUse area at the Resource Center or at the *SuperDrecksKëscht*® mobil collection point. **Important: Your consent for reuse as part of the Social ReUse project is required.**

Acceptance Criteria:

Laptops: max. 10 years old (check label underneath the device)

Smartphones/Tablets: max. 7 years old

Small devices (e.g. DVD players, audio equipment): max. 5 years old

**Devices must be complete with cables,
functional or repairable, and free of corrosion.**

Pas de travail ? Pas d'apprentissage ?



Ariane Toepfer
Coach

La Commune de Kehlen t'accompagne, avec son partenaire Youth & Work, pour trouver la voie vers une formation ou un emploi. Cette offre s'adresse à tous les jeunes de 16 à 29 ans et est gratuite, confidentielle et volontaire.

Parfois, rien ne se passe comme prévu : stress à l'école, tensions à la maison, manque d'orientation ou problèmes de santé. Très vite, cela peut mener au chômage et à un cercle vicieux : pas d'expérience, pas de travail; pas de travail, pas d'expérience. Beaucoup de jeunes connaissent ce sentiment d'envoyer des dizaines de candidatures sans jamais recevoir de réponse.

C'est exactement là qu'intervient Youth & Work : chez nous, tu bénéficies d'un coach personnel qui t'accompagne individuellement. Même après une longue période de chômage, il existe des opportunités !

Les chiffres parlent d'eux-mêmes : à ce jour, nous accompagnons chaque année des centaines de jeunes, au total déjà plus de 3.500. Grâce à une collaboration étroite avec des entreprises, des organisations et des chambres professionnelles, des portes peuvent s'ouvrir auxquelles tu n'aurais peut-être jamais pensé.

Curieux ?

Tu veux en savoir plus ?
Viens nous rencontrer sans engagement.

Ariane Toepfer
15, rue de Mamer
L-8280 Kehlen

ariane.toepfer@youth-and-work.lu
T 621 250 383 / 26 62 11 41
www.youth-and-work.lu





Klimabonus Mouer a Wiss

Prämie

für die Erbringung von Ökosystemleistungen von Feuchtgebieten & umweltsensiblen artenreichem Grünland

Das Förderprogramm im Rahmen des Klimabonus des Umweltministeriums zielt auf die Honorierung von privaten Grundbesitzern, auf deren Land sich geschützte Grünland- und Feuchtbiotope befinden. Zielsetzung dieser Prämie ist die Anpassung an die Auswirkungen des Klimawandels, denn intaktes artenreiches Grünland ist widerstandsfähiger gegenüber Änderungen des Klimas.

Artenreiche Grünlandbiotope erfüllen zahlreiche Leistungen für uns Menschen:

- Kohlenstoffspeicher
- Natürlicher Wasserfilter
- Wasserspeicher
- Schutz vor Erosion
- Förderung von Bestäubern
- Naherholung
- Lebensraum für eine Vielzahl an Pflanzen- und Tierarten

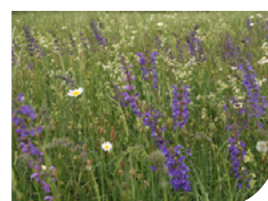
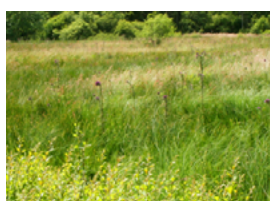
**Um diese wertvollen Leistungen zu erfüllen,
müssen die Ökosysteme funktionsfähig bleiben!**

Sie helfen dabei!



An wen richtet sich die Prämie?

Berechtigt ist jeder private Grundbesitzer, der in der Grünzone gelegene Bestände ausgewählter Grünland- und Feuchtbiotope aufweisen kann und sich für zehn Jahre zu deren Erhaltung oder Verbesserung verpflichtet. Als Grundlage dienen die im Geoportal einsehbaren Flächen, die im Rahmen des Biotopkatasters erfasst wurden.



Biotope erhalten & verbessern

Extensive Nutzung ohne Einsatz von Düngermittel & Pestiziden

Anlage von Stillgewässern oder Renaturierung von artenreichem Grünland

Förderfähig sind zusammenhängende Flächen ab 0,3 ha mit diesen Biotoptypen:

- *Magere Flachlandmähwiesen (6510)*
- *Magerrasen und Heiden:*
Kalk-Halbtrockenrasen, Wacholderheiden, Borstgrasrasen, Calluna-Heiden, Sand- und Silikatmagerrasen (6210, 5130, 6230, 4030, BK03, BK07)
- *Feuchtwiesen und Moore:*
Sumpfdotterblumenwiesen, Sümpfe und Niedermoore, Pfeifengraswiesen, Zwischenmoore (BK10, BK11, 6410, 7140)
- *Naturnahe Stillgewässer (3130, 3140, 3150, BK08)*
- *Großseggenriede, Röhrichte (BK04, BK06)*
- *Feuchte Hochstaudensäume, Fließgewässer mit flutender Wasservegetation, Tuffquellen (6430, 3260, 7220)*

Ob sich auf Ihrer Fläche ein betreffendes Biotop befindet und Sie damit förderfähig ist, können Sie hier prüfen: map.geoportail.lu. Die Förderprämien richten sich nach der beihilfefähigen Flächengröße und werden jährlich vom Staat ausgezahlt:

- ▶ **150 € / ha / Jahr für 0-25 ha**
- ▶ **75 € / ha / Jahr für 25-50 ha**
- ▶ **37,5 € / ha / Jahr für > 50 ha**

Zusätzlich gibt es eine Erhöhung für förderfähige Flächen, die in einem Schutzgebiet liegen. Der Top-up liegt zwischen 25 und 100 € / ha / Jahr.

Antragstellung

Weitere Erklärungen auf Deutsch, Französisch und Englisch sowie die Antragsformulare finden Sie auf guichet.lu. Der Antrag ist bei der Naturverwaltung (ANF) einzureichen. Bei Fragen können Sie sich an die ANF wenden unter kbmw@anf.etat.lu.



Wünschen Sie eine **Beratung oder Unterstützung** bei der praktischen Umsetzung von Gewässeranlagen oder Grünlandrenaturierungen?

Dann wenden Sie sich an das Naturschutzsyndikat SICONA unter administration@sicona.lu mit dem Betreff „Mouer a Wiss“. Auch beraten wir Sie gerne zu Fragen der bestmöglichen Nutzung oder Pflege der Grünland- und Feuchtbiootope. SICONA ist ebenfalls die Anlaufstelle für Bewirtschafter, die ihre Wiesen und Weiden extensiv nutzen wollen und den Abschluss eines Biodiversitäts-Vertrags wünschen.



LE GOUVERNEMENT
DU GRAND-DUCHÉ DE LUXEMBOURG
Ministère de l'Environnement, du Climat
et de la Biodiversité



Administration
de la nature et des forêts
Grand-Duché de Luxembourg



MOIEN!

MIR SINN D'JUGENDHAUS
VUN DER GEMENG
KIELEN! (JUKI)

Text JUKI asbl

Aktivitéiten & Events 11/2025

08.11.2025 **Kicker Tournéier zu Kielen**



16:00-19:00 Gratis

15.11.2025 **Gesellschaftsspiller**



17:00-20:00 Gratis

22.11.2025 **Mir ginn an de Kino**



14:00-19:00 12€

28.11.2025
29.11.2025
30.11.2025 **Mir sinn um Chrëschtmaart zu Kielen**



HEY!

Ech sinn den Dylan...

Ech sinn 22 Joer al a sinn zënter kuerzem als Educateur diplômé am Juki aktiv a begleeten Iech elo vir ee Joer bei den Aventuren vum Juki. Ech sinn eng motivéiert Persoun, déi vill verschidden Hobbyen huet, Sport, Konscht, Videospiller, Autoen, Motoen, an natierlech och d'Freed dorunner huet eng gutt Zäit mat anere Leit ze verbréngen. Ech freeë mech schonn op all eis Aventuren déi mir zesummen erliewe wäerten.

Aktivitéiten & Events 12/2025



07.12.2025 **Sunday Brunch am JUKI Ollem**



10:00-13:00 Gratis

Du bass am Cycle 4.2 oder nei hei an der Gemeng a waars nach net am JUKI, ma da gött et héich Zäit! Mir lueden dech an deng Elteren op eise Sunday Brunch an. Hei kriss du een Abléck an eis Raimlechkeeten souwéi all wichteg Info an deng Eltere gesinn, dass du bei eis a gudden Hänn bass.

12.12.2025 **Raclette Owend am JUKI**



17:00-20:00 Gratis

13.12.2025 **Konscht op Leinwand**



14:00-19:00 12€

20.12.2025 **Schlittschung**



14:00-19:00 12€



HEY!

Ech sinn d'Natalie...

Ech sinn d'Natalie. Lo am September hunn ech meng 45 Joer kritt a schaffen säit August am Wantergaart Elmen. Ech sinn Educatrice graduée a maache sozial Aarbecht matt Freed an Engagement. Ech hunn eng grouss Famill, si gär an der Natur a leeë Wäert drop, d'Welt ze entdecken an ze reesen. Souwuel Konscht ze genéissen ewéi ze kreéiere faszinéiert mech. Ech schwätze Lëtzebuergesch, Däitsch, Franséisch an Englesch a freeë mech op vill Besucher a flott Evenementer am Wantergaart.



14.11.2025
Et erwaart iech
eppes Musikalesches

28.11.2025
Et erwaart iech
eppes Theatralesches

12.12.2025
Et erwaart iech
eppes Kulinaresches

*Du wëlls dech fir een Evenement umellen oder hues eng eegen Iddi?
Da komm an de Wantergaart oder schreif e Mail un natalie.pickar@juki.lu*

Dir wëllt ëmmer um neiste Stand si wat esou am Juki leeft, dann zéckt net a klickt Iech duerch d'Säiten op www.juki.lu oder scannt ganz bequeem de QR Code.



Dir fannt eis awer och op de soziale Medien

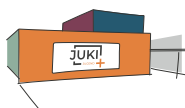


DO: 14-18 FR: 16-20 SA: 15-19

**ÖFFNUNGSZÄITEN
WANTERGAART**

ROUSESTROOSS ELMEN
PARKHAUS SORTIE NORD

T. 621 581 868

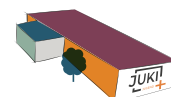


DË - SA: 14-20

**ÖFFNUNGSZÄITEN
JUKI KIELEN**

LIBERATIOUNSTROOSS
L-8283 KEHLEN

T. 621 247 335



DË - SA: 14-20

**ÖFFNUNGSZÄITEN
JUKI OLLEM**

RUE DE L'INDÉPENDANCE
L-8327 OLM

T. 621 247 424

Les événements dans votre commune

11-12/2025

JOUR	SUJET	LIEU	ORGANISATEUR
DI/SO 2.11	Run for Fun*	Kielen - Virun der Sportshal	Gemeng Kielen
MA/DË 4.11	Spillowend	Kielen Paschtoueschhaus	Familljen- a Chancëgläichheetskommissioun
JE/DO 6.11	Run for Fun - Kids**	Nouspelt Virum Centre culturel	Gemeng Kielen
VE/FR- MA/DË 7.11-11.11	Kielener Kiermes mat der offizieller Ouverture	Kielen Um Parking beim Fussballsterrain	Gemeng Kielen
SA/SA 8.11	Gymnastique pour bébés & enfants***	Kehlen Hall sportif (rue de la Libération)	Commission consultative communale de la famille et de l'égalité des chances & Commission consultative communale des sports
SA/SA 8.11	Hämmelsmarsch	Kielen	Fanfare Kehlen
DI/SO 9.11	Hämmelsmarsch	Dondel	Musek Keespelt-Meeseplt
DI/SO 9.11	Spaghettisfriess	Musekshal Keespelt-Meespelt (35, rue Pierre Dupong)	K.R.E.A. Keespelt-Meespelt
MA/DË 11.11	Informationsveranstaltung zum Thema Schlaganfall	Kehlen - Club Senior (2, rue de Keispelt)	Club Senior
ME/MË 12.11	Konferenz zum Thema Parkinson- Krankheit (in deutscher Sprache)	Ollem - Festsall (10, rue de Capellen)	Université du Luxembourg & Commune de Kehlen
JE/DO 13.11	De Bicherbus ass an der Gemeng (T13)	Kielen Busarrêt Primärschoul	Bibliothèque Nationale
JE/DO 13.11	Éischt-Hëllef-Cours - Schreift iech an!	Kehlen (59, rue d'Olm)	Centre d'Incendie et de Secours Kehlen
SA/SA 15.11	Kniddelowend	Ollem Festsall (10, rue de Capellen)	Amicale CIS Kielen
DI/SO 16.11	Hämmelsmarsch	Ollem & Elmen	Fanfare Kehlen
DI/SO 16.11	Brennereifest	Kielen (13, rue d'Olm)	Frënn vum Brennereimuseum
DI/SO 16.11	Fine Wine - Nouspelter Wäindegustatioun	Nouspelt - Centre Culturel (4, rue de l'École)	Syndicat d'Initiative Nouspelt
JE/DO 20.11	Éischt-Hëllef-Cours - Schreift iech an!	Kehlen (59, rue d'Olm)	Centre d'Incendie et de Secours Kehlen
SA/SA 22.11	De Bicherbus ass an der Gemeng (T5)	Capellen Cité Hueseknäppchen	Bibliothèque Nationale

JOUR	SUJET	LIEU	ORGANISATEUR
DI/SO 23.11	Internationale Männerdag	Kielen Musekssall (8, rue du Centre)	Familljen- a Chancëgläichheetskommissioun & Gemeng Kielen
JE/DO 27.11	Éischt-Hëllef-Cours - Schreift iech an!	Kehlen (59, rue d'Olm)	Centre d'Incendie et de Secours Kehlen
VE/FR- DI/SO 28.11-30.11	Jingle & Mingle - Chrëschtmaart zu Kielen	Kielen Nieft der Kielener Buvette	Kommissioun vum interkulturellen Zesummeliewen an Zesummenaarbecht mat de lokale Veräiner an der Gemeng Kielen
SA/SA 29.11	Kleeschen	Kielen - am Zelt nieft der Kielener Buvette	Kommissioun vum interkulturellen Zesummeliewen & Gemeng Kielen
SA/SA 29.11	Chrëschtbeemercherverkaf	Nouspelt	Nouspelter Buergebrenner
MA/DË 2.12	Spillowend	Kielen Paschtoueschhaus	Familljen- a Chancëgläichheetskommissioun
JE/DO 4.12	De Bicherbus ass an der Gemeng (T13)	Kielen Busarrêt Primärschoul	Bibliothèque Nationale
VE/FR 5.12	Joresofschlossfeier	/	HSV Agilty Dogs and More Kehlen
DI/SO 7.12	Concert 't ass Chrëschttag	Nouspelt Op der Kiercheplaz	Chorale Nospelt
LU/MÉ 8.12	Éischt-Hëllef-Cours - Schreift iech an!	Kehlen (59, rue d'Olm)	Centre d'Incendie et de Secours Kehlen
ME/MË 10.12	Seniorefeier	Musekshal Keespelt-Meespelt (35, rue Pierre Dupong)	Gemeng Kielen
SA/SA 13.12	De Bicherbus ass an der Gemeng (T5)	Capellen Cité HueseKnäppchen	Bibliothèque Nationale
DI/SO 14.12	Adventsconcert	Kielen - Kierch	Musek & Young People Band Kehlen

* Run for Fun également aux dates suivantes : 9.11, 16.11, 23.11, 30.11, 7.12, 14.12, 21.12, 28.12

** Run for Fun Kids également aux dates suivantes : 13.11, 20.11, 27.11, 4.12, 11.12, 18.12

***Gymnastique pour bébés et enfants, chaque samedi (hors vacances scolaires)



Scannt mech a fannt all d'Eventer
déi an der Gemeng organiséiert ginn.



DONDELANGE
KEHLEN
KEISPELT MEISPELT
NOSPELT OLM

Formulaire

Commande de bois de chauffage Brennholzbestellung

Informations générales / Allgemeine Informationen

Réservé uniquement aux habitants de Kehlen / Quantité maximale de bois disponible : 300 stères

Le bois de chauffage certifié FSC peut être réservé au prix de **55,00 € hTVA le stère de bois de hêtre** (59,40 € TTC).

Le bois sera empilé à bord d'un chemin forestier carrossable. L'administration communale se réserve le droit d'adapter les commandes au volume des bois disponibles. L'achat de bois de chauffage est limité en principe à un maximum de 12 stères par ménage. Néanmoins, et afin de satisfaire aux nombreuses demandes, les intéressés se verront attribuer dans une première phase que **6 stères par ménage** et uniquement si du bois reste disponible, des quantités supplémentaires seront attribuées au prorata des demandes dépassant les minima accordés.

Passez vos commandes à l'administration communale au « **Service des Finances** » jusqu'au **31 décembre 2025**.

Les personnes intéressées par l'achat de grumes de bois au bord du chemin 25 €/m³ hTVA (27 € TTC) sont invités à contacter le préposé du service forestier par courriel (daniel.steichen@anf.etat.lu) pour fixer un rendez-vous.

Verkauf ausschließlich an die Einwohner der Gemeinde Kehlen / Maximal verfügbare Holzmenge: 300 Ster

Buchenbrennholz aus dem FSC-zertifiziertem Gemeindewald wird zum Preis von **55,00 € ohne MwSt. pro Raummeter (= Ster)** (59,40 € inklusive MwSt.) nach Vorbestellung hergerichtet.

Das Holz wird an einem befahrbaren Waldweg aufgeschichtet. Die Gemeindeverwaltung behält sich das Recht vor die Bestellungen gegebenenfalls an das verfügbare Holzvolumen anzupassen. Die maximale Bestellmenge liegt normalerweise bei 12 Raummeter (Ster) pro Haushalt der Gemeinde Kehlen. Um jedoch der großen Nachfrage entgegenzuwirken, werden jedem Interessenten in einer ersten Phase **maximal 6 Raummeter (Ster)** zugeteilt und nur falls noch Brennholz übrigbleibt, werden die restlichen Bestände anteilig auf größere Bestellungen aufgeteilt.

Bestellungen sind beim „**Service des Finances**“ der Gemeindeverwaltung **bis zum 31. Dezember 2025** aufzugeben.

Personen, welche an liegendem Stammholz am Weg 25 €/m³ ohne MwSt. (27 € inklusive MwSt.) interessiert sind, werden gebeten den Förster per E-Mail (daniel.steichen@anf.etat.lu) zu kontaktieren.

Commande de bois de chauffage 2026 / Brennholzbestellung 2026

Nom / Nachname:

Prénom / Vorname:

Adresse / Anschrift:

E-mail:

Tél. / Tel.:

_____ stère de bois de hêtre / Ster Buchenholz

Prière de renvoyer la commande par voie postale ou par courriel à / Die Bestellung bitte per Post oder per E-mail zurücksenden an :
Administration communale de Kehlen

Service des finances communales
15, rue de Mamer, L-8280 Kehlen
facturation@kehlen.lu

Le formulaire peut être consulté sur notre site web dans la rubrique « Médiathèque » (www.kehlen.lu/mediatheque).

Das Formular kann auf unserer Internetseite in der Rubrik „Mediathek“ eingesehen werden (www.kehlen.lu/mediatheque).

Les informations vous concernant, recueillies sur ce formulaire font l'objet d'un traitement par l'administration concernée afin de mener à bien votre demande. Vous disposez d'un droit d'accès, d'opposition, de rectification de vos données personnelles ainsi que de la faculté de retirer votre consentement conformément au Règlement Général sur la Protection des Données du 25 mai 2018. Vos données personnelles seront conservées pendant dix années.

10.
12.

Invitatioun Seniorefeier Invitation fête des seniors

Mëttwochs, den 10. Dezember 2025 ab 11:30 Auer organiséiert d'Gemeng Kielen an Zesummenaarbecht mat der Kommissioun vum Drëtten Alter, eng Feier zu Éiere vun all de Matbierger(innen) aus eiser Gemeng, déi nach virum 31. Dezember dësem Joer hier 60 Joer kréien. D'Partner(innen) kënnen och un der Seniorefeier deelhuefen, och wann si nach keng 60 Joer hunn.

Fir jiddereen deen Deel hëlt, steet eng gratis Busnavette fir d'Hin- a Réckrees zur Verfügung, déi all Uertschafte vun der Gemeng zerwéiert. De genauen Zäitplang gëtt lech no ärer Umeldung zougeschéckt. Déijéineg déi wëllen un der Seniorefeier deelhuefen, si gebieden de Formular hei drënner, vollständeg ausgefëllt, un d'Gemeng **bis spéitstens den 28. November 2025** zeréck ze schécken.

Le mercredi 10 décembre 2025 à partir de 11h30, l'Administration communale, en collaboration avec la Commission consultative communale pour le 3e Âge, organisera une fête en l'honneur de tous les habitants de la commune de Kehlen ayant atteint l'âge de 60 ans avant le 31 décembre de cette année. Les conjoint(e)s n'ayant pas encore atteint cet âge sont également invité(e)s à se joindre à la fête des seniors.

Une navette gratuite sera mise à la disposition de tous les participants pour les trajets vers le « Musekshal » ainsi que pour le retour vers toutes les localités de notre commune. L'horaire exact de la navette vous sera communiqué après l'inscription. Nous invitons les personnes souhaitant participer à la fête des seniors de cette année à retourner le talon de réponse ci-dessous, dûment complété, à l'Administration communale de Kehlen **au plus tard le 28 novembre 2025**.

D'Feier fënnt statt am Festsall / La fête aura lieu à la salle

Musekshal Keespelt-Meespelt

(35, rue Pierre Dupong)

Umeldungsformular fir d'Seniorefeier Bulletin d'inscription pour la fête des seniors

Numm, Virnumm / Nom, prénom _____

Gebuertsdatum / Date de naissance _____

Virnumm vum Partner(in) / Prénom du conjoint _____

Gebuertsdatum vum Partner(in) / Date de naissance du conjoint _____

Uertschaft / Localité _____

Strooss an Nr. / Rue et n° _____

Navette: ☐ Jo / Oui ☐ Nee / Non



Weider Detailler iwwert den Oflaf vun der Feier an der Navette kritt dir no ärer Umeldung geschéckt. / De plus amples informations sur le déroulement de la fête et la navette vous seront envoyées après votre inscription.

Wgl. zeréckschécken un: / Prière de renvoyer à : Administration communale de Kehlen - Service Événementiel
15, rue de Mamer, L-8280 Kehlen / E-mail : event@kehlen.lu oder scannt de QR Code / ou scannez le code QR.

SIMPLIFIEZ-VOUS LA VIE RECEVEZ VOS FACTURES PAR E-MAIL



Pour réduire l'empreinte écologique et simplifier vos démarches, vous pouvez désormais recevoir vos factures communales par e-mail plutôt que par courrier.



C'EST SIMPLE !

Scannez le **code QR** ou inscrivez-vous facilement sur **www.kehlen.lu** ou contactez le service des finances.



Optez également pour la domiciliation !

Pour souscrire, veuillez contacter **recette@kehlen.lu** ou joindre nos services par téléphone au **30 91 91 - 301/302**. Un formulaire vous sera ensuite transmis pour signature.



Vos idées pour la commune de Kehlen :

Réalisez-les avec le budget participatif !



Zesumme
liewen
GEMENGEPAKT



Vous avez une idée pour améliorer la vie dans notre commune ?

Grâce au budget participatif, vous pouvez la concrétiser !

Le conseil communal réserve une partie du budget pour soutenir des projets proposés par les habitants dès 16 ans ou par les associations locales.

COMMENT ÇA FONCTIONNE ?



1 Vous proposez **votre idée**.

2 Si elle est recevable et réalisable dans le budget prévu, elle est soumise au vote des commissions et des habitants.

3 Si elle est retenue par les commissions ou par les habitants :

vous pouvez la réaliser vous-même, avec d'autres habitants ou une association, grâce au budget alloué

OU

les services de la Commune la réalisent dans la limite du budget prévu

Scannez le code QR pour plus d'info.



Gemengerot vum 18ten Juli 2025

Present: de Buergermeeschter Félix Eischen (CSV) an d'Schäffe Marc Bissen (LSAP) a Max Molitor (LSAP), d'Gemengeconseillere Larry Bonifas (déi gréng), Guy Breden (CSV), Maryse Frantzen (DP), Cheryl Geschwind (CSV), Natacha Koch (CSV), Guy Kohnen (CSV), Patrick Krecké (DP), Nathalie Noesen-Heintz (LSAP) a Kevin Urbing (CSV)

Entschëllegt: Claudine Meyer-Deitz (LSAP), Conseillère

Ufank vun der Sëtzung: 08.30 Auer

All Punkte vum Ordre du Jour goufen eestëmmeg ugeholl, ausser d'Punkten 2.1., 2.2., 15, 16, 19.3., 20.10. et 20.12.

EFFENTLECH SËTZUNG

Vereedegung vum Här Kevin Urbing als Gemengeconseiller

KOMMUNIKATIONEN

Den Här Félix Eischen, Buergermeeschter (CSV), begrüsst d'Membere vum Gemengerot zur Sëtzung vum 18ten Juli 2025. Den Ordre du jour gëtt eestëmmeg ugeholl.

Den Här Guy Kohnen (CSV), deelt am Numm vum SICA déi Nouvelle mat, dass de Chantier vum neie Centre de Ressources, virum Congé collectif am Zäitplang ass, a wäert an dem geplangten Zäitraum fäerdeg ginn.

Den Här Guy Kohnen (CSV) deelt nach mat, dass de SICA an der leschter Kommitteessëtzung, vu datt eng Persoun fir länger Zeit ausfällt, een neien administrative Mataarbechter agestellt huet, sou dass ab dem Hierscht, den administrative Staf nees komplett ass.

D'Madamm Natacha Koch (CSV) deelt mat, datt viru 14 Deeg d'Kommissioun vum interkulturellen Zesummeliewen eng Entrevue mam Här Xavier Delposen, dem Coordinateur vum Comité de pilotage, deen am Kader vum Gemengepakt vum interkulturellen Zesummeliewe virgesinn ass. An dëser Reunioun huet den Här Xavier Delposen erkläert wat d'Roll vun der Kommissioun vum interkulturellen Zesummeliewen ass an datt d'Biergeratelieren sou wéi alles wat de Pakt ugeet onofhängeg vun der genannter Kommissioun lafen. Deemno organiséiert de Comité de pilotage am Numm vun der Gemeng d'Eventer déi am Kader vum Pakt vum interkulturelle Liewen organiséiert ginn a d'Kommissioun vum interkulturellen Zesummeliewe bleift eng eegestänneg Kommissioun a gëtt just mat derbäi geholl wa solle richteg Entscheedunge geholl ginn. Wéi fir beim Biergeratelier, gouf déi genannt Kommissioun vum interkulturellen Zesummeliewe vum Comité de pilotage mat abezu fir zesumme mam Schäfferot eng Decisioun ze huelen.

Den Här Xavier Delposen huet erkläert dass d'Kommissioun iwwert déi Eventer an

Demarchen informéiert ginn, déi d'Kommissioun an de Comité de pilotage zesummen ausféieren. Fir de Rescht funktionéiert de Comité de pilotage eegestänneg. D'Kommissioun vum interkulturell Zesummeliewe bleift wéi se ass an organiséiert Eventer wéi d'„Soirée des nouveaux résidents“ an de Chrëschtmaart. An der Inclusiounskommissioun, déi ëfters mat der Kommissioun vum interkulturellen Zesummeliewen zesummeschafft, ass dës Problematik och opkomm well d'Memberen net wousste ween wéi e Roll huet, dofir déi Erklärung vum Här Delposen.

Den Här Marc Bissen (LSAP) gëtt eng Zousazinformatioun zu dësem Sujet. De Pakt vum interkulturellen Zesummeliewe gesäit e Comité de pilotage vir, an an dësem Komitee si Membere vun der Kommissioun vum interkulturellen Zesummeliewe vertrauden, dofir ass och deen Huddel do gewiescht. Effektiv sinn et zwou verschidde Gruppéierung ma dozou muss een awer soen dass den Input vun der Kommissioun vum interkulturellen Zesummeliewen net manner wichteg ass.

Wat een nach zum partizipativem Budget ka soen, ass dass dësen an zwee opgedeelt ass. Een Deel wou Projete kënnen eragereecht ginn déi iwwert d'Kommissioun mat ofgestëmmt an aviséiert ginn, an een Deel wou d'Bierger kennen ofstëmmen. Et sinn iwwer 30 Iddien an dësem Atelier ausgeschafft ginn. D'Gemeng ass gespaant wat do derbäi eraus kënnt. Den Här vum Landwirtschaftsministère war och dobäi a kuckt eis Iddie betreffend der Finanzéierung iwwert Bähëllef am Kader vun der Duerfentwécklung. Dat kann d'Gemeng am Virfeld scho bewäerten a méi Budget zuer Verfügung stellen, well een Deel dovunner vum Landwirtschaftsministère iwwerholl gëtt. Dat mëscht d'Saach nach méi interessant. Si haten eng ganz proaktiv Manéier fir un d'Leit runzetriede fir dës ze proposéieren.

Den Här Félix Eischen, Buergermeeschter (CSV), deelt mat dass et a punkto Personal zwou Neiegekeete gëtt. D'Madamm Shannon Baum kout aus hirem Congé sans solde

zeréck a schafft nees am Biergerzenter. D'Madamm Erika Ebuen huet als Multimedia a Grafiker am Service Marketing a Kommunikatioun ugefaangen. Iwwert Béides ass d'Gemeng ganz frou.

Den Här Félix Eischen, Buergermeeschter (CSV) deelt zwou Informatiounen, zu Aarbechten déi dobause stattfanne, mat. Virun der Gemeng an och an der Mamer - Keespelter Strooss virun der Kierch gouf vill geschafft. Dëse Weekend geet d'Kräizung, virun der Kierch an der Ollemer Strooss, erëm op. Virum Kollektivcongé geet de ganze Chantier an der Mamer Strooss och op. Dat heescht et kënnt e provisoireschen Teppich drop esou dass et erëm méiglech ass duerch Kielen ze fueren, mä natierlech ageschränkt och an der Vitess an zwar elo schonns mat 30 Stonnekilometer sou ewéi dat duerno wäert de Fall sinn. Dës Aarbechte gi gutt virun, bestätegt vum technesche Service, sou datt dës Ënn vum dësem Joer fäerdeg wäerte sinn. Och d'Bordür aus Steng gouf schonns geluecht soudatt een d'Breet vun der Strooss ka gesinn. Wéi gesot ass während dem Kollektivcongé d'Duerchfaart fir ee Mount garantéiert. Hannert der Façade vum Café Lippert goufen Ausgruewunge gemaacht bei deenen näischt fonnt gouf. Um Ufank wou gebaggert gouf wor een op Pawesteng gestouss, wou ee stutzeg ginn ass ob et sech eventuell ëm e Wee gehandelt huet. Bei den Ënnersichungen ass awer näischt dobäi erauskomm, sou dass d'Gemeng en éischte Bréif krut huet vum zoustänneg Büro an deem dra stoung dass näischt fonnt gouf wat weider Gruewungen an Analyse géif rechtfertegen. Et feelt just nach d'Bestätegung vun der INPA (Institut national de recherches archéologiques). Wann dës antreffé wäert, kéinten d'Aarbechten nom Kollektivcongé am Hierscht ufänken. Déi éischt Aarbechten, déi am Kader vun dësem Projet wäerte stattfannen, ass d'Amenagement vum Keller. Glécklecherweis kënnt Beweegung an dëse Projet well zur Zäit gesäit et ganz trist aus um Site. Wann d'Aarbechten awer bis ofgeschloss sinn, wäert et ganz flott ausgesinn.

O. Kreatioun vun engem Poste fir e Coordinateur fir Sport

Et geet ëm eng Ufro fir d'Kreatioun vun engem Poste fir Coordinateur fir Sport. DP huet e Méindeg de Moien, nom gesetzlechen Delai wou d'Convocatioun fir déi nächst Gemengerotssëtzung musse verschéckt sinn, awer nach gesetzlechen Delai wou d'Membere vum Gemengerot kënnen e Punkt op Dagesuerdnung bäisetzen, eng Mentioun geschéckt betreffend d'Kreatioun vun engem Poste fir e Coordinateur fir Sport. Et gëtt proposéiert dass e Vertrieeder vun der DP dës Punkt virstellt.

D'Madame Maryse Frantzen (DP), wëll bei der Geleeënheet matdeelen, dass d'Konzept vun engem Coordinateur fir Sport eppes ass wat ëmmer mei opkënnt. Aktuell hu schonns 15 oder 16 Gemengen een. Eis Nopeschgemenge Stengefort, Käerch a Garnech sichen am Moment e Coordinateur fir Sport, deen da 40 Stonnen zu Stengefort wäert ageallt ginn. Am Ufank gëtt dës Posten zu 80 Prozent subventionéiert. Dat geet da spéiderhi réckleefeg erof. Ab dem 9tem Joer sinn et just nach 20 Prozent wou de Salaire finanzéiert gëtt. Ab deem Moment bleift et dann awer bei deenen 20 Prozent. Et géif sech effektiv gutt ubidden, well de Gemengerot jo säin Akkord wäert stëmmen fir Grënnung vun engem Syndikat tëscht der Gemeng Kielen an der Gemeng Koplescht, fir d'Verwaltung vun enger Schwämm. An senger Funktioun soll de Coordinateur fir Sport eventuell dës Projet an och aner Projekte begleeten, notament wann déi nei Sportshal gebaut gëtt et cetera fir eben der Gemeng zur Säit ze stoen. D'Gemeng wüsst immens vill. Geschwë gëtt et zwee Schoulsitten an der Gemeng Kielen dohier wär dës Poste wierklech eng Plus-value fir den Echange mat de Schoulen, Veräiner an der Gemeng selwer. Dës erméiglecht och eventuell Probleemer besser ze léisen. Dës wär e gudde Lien tëscht all den Acteuren.

Den Här Félix Eischen, Buergermeeschter (CSV) freet d'Madame Maryse Frantzen (DP) op si méi iwwer d'Erfahrungswärter op den anere Gemenge weess. Dozou erklärt den Här Patrick Krecké (DP), dass een nach keng Erfahrungswärter direkt ronderëm hätt, vu datt Stengefort jo eréischt amgaangen ass e Coordinateur ze sichen zesumme mat Käerch a mat Garnech. Et misst ee vläicht bei de méi grouse Gemengen nofroen. D'Stad Lëtzebuerg, Diddeleng an Hesper wäerte schonns een hunn.

Den Här Félix Eischen, Buergermeeschter (CSV), deelt nach mat, dass de Schafferot dës Mentioun zur Kenntnis geholl huet an dass d'Iddi dohannert ganz interessant ass. Hien freet no Versteesdemech, vu datt d'Ufro eréischt nom Delai vun der Convocatioun zum nächste Gemengerot un d'Gemeng geschéckt

gouf an datt de Schafferot nach keng Méiglechkeet hat weider doriwwer ze schwätzen, respektiv en Echange ze hunn, wéi gesot net am Schafferot, net an der Koalitioun, an och soss net. De Schafferot proposéiert dass dës Mentioun weider un d'Sportskommissioun gereecht gëtt fir een Avis ze kréien. Opgrond vun dem Avis, deen de Schafferot da kritt, setzt dës sech nach eng Kéier zesumme fir iwwert dës Sujet ze schwätzen, well dat géif och eng weider Pai mat sech bréngen. De Schafferot muss kucken wéi an ab wéini e Poste vun engem Coordinateur kéint geschaf ginn, mee vun der Iddi hier, ass et eng interessant Demarche. De Schafferot ass sech eens an et soll doriwwer ofgestëmmt ginn, dass d'Mentioun weidergereecht gëtt un d'Sportskommissioun fir en Avis ofzeginn. Ab deem Ament géif dat ganz Konzept nach eng Kéier duerk diskutéiert ginn an zum passendem Zäitpunkt op Dagesuerdnung vum Gemengerot gesat ginn.

Den Här Félix Eischen, Buergermeeschter (CSV), freet de Gemengerot op dës domadder averstanen ass. De Gemengerot hält dës Punkt eestëmme un.

1. Ranguerdnung vum Gemengerot vun der Gemeng Kielen

No der Demissioun vum Här Romain Kockelmann als Gemengeconseiller an der Assermentatioun vum Här Kevin Urbing an der haiteger Sëtzung, beschléisst de Gemengerot déi nei Ranguerdnung vum Gemengerot an der Gemeng Kielen festzehalen.

Nom et prénom	Date d'entrée en fonctions	Rang d'ancienneté
KOHNEN Guy	11/11/1997	1
BISSEN Marc	06/01/2010	2
EISCHEN Félix	23/11/2011	3
BONIFAS Larry	23/11/2011	4
NOESEN-HEINTZ Nathalie	27/09/2013	5
BREDEN Guy	23/11/2017	6
KRECKÉ Patrick	11/06/2021	7
MEYER-DEITZ Claudine	09/02/2022	8
KOCH Natacha	21/10/2022	9
MOLITOR Max	04/07/2023	10
GESCHWIND Cheryl	04/07/2023	11
FRANTZEN Maryse	04/07/2023	12
URBING Kevin	18/07/2025	13

2. Syndikater

2.1. SIDERO – Ernennung vun engem Delegierten

No der Demissioun vum Här Romain Kockelmann als Gemengeconseiller, muss hien als Delegierten, vun der Gemeng Kielen am Syndikat SIDERO remplacéiert ginn. Deemno ernannt de Gemengerot, unhand vun engem geheime Vott, den Här Kevin Urbing als Delegierten deen d'Gemeng Kielen innerhalb vum SIDERO soll representéieren.

2.2. SIDOR – Ernennung vun engem Delegierten

No der Demissioun vum Här Romain Kockelmann als Gemengeconseiller, muss hien als Delegierten, vun der Gemeng Kielen am Syndikat SIDOR remplacéiert ginn. Deemno ernannt de Gemengerot, unhand vun engem geheime Vott, d'Madame Natacha Koch als Delegierten déi d'Gemeng Kielen innerhalb vum SIDOR soll representéieren.

3. „Galerie bei der Kierch“ – Demissioun vun engem Member

Den Här Romain Kockelmann huet säi Wëlle matgedeelt als Member vum Komitee fir d'Gestioun vun der „Galerie bei der Kierch“ ze demissionéieren. Deemno approvüiert de Gemengerot Demissioun vum Här Romain Kockelmann als onofhängegen an neutrale Member vum Komitee fir Gestioun vun der „Galerie bei der Kierch“.

4. Constructioun an Exploitatioun vun enger interkommunaler Schwämm zu Kielen – Grondsaz Entscheedung fir d'Kreatioun vun engem interkommunale Syndikat

D'Gemenge Kielen a Koplescht hu sech positiv fir d'Verwierklechung vun engem Bauprojet an d'Exploitatioun vun enger interkommunaler Schwämm, um Territoire vun der Gemeng Kielen, geäussert. Et ass wichteg ze erwänen dass de Bau vun enger Schwämm de Gemenge Kielen a Koplescht d'Méiglechkeet gëtt, dass d'Kanner aus der Primärschoul kënnen léieren ze schwammen. Mä awer och dass Bierger kënnen u Coursen deelhuefen déi an der Schwämm ugebuede ginn. Deemno, approvüiert de Gemengerot d'Grondsaz Entscheedung fir zesumme mat der Gemeng Koplescht en interkommunalt Syndikat fir de Bau an d'Exploitatioun vun enger interkommunaler Schwämm zu Kielen ze grënnen. Weider decidéiert de Gemengerot de Schafferot ze beoptragen zesumme mat der Gemeng Koplescht e Projet fir Statute vun engem interkommunale Syndikat auszeschaffen.

Tableau: 7.1. Divers subsides

7.2. Brooklyn Zoo ASBL – Ausseruerdentleche Subsid

Den Darts-Club BROOKLYN ZOO huet säit kuerzem säi Sëtz an der Gemeng Kielen. Dëse Club, deen de Moment 33 Memberen zielt, huet eng Ufro fir eng Subventioun agereecht. Fir dësem Veräin eng Hëllef fir e gudde Start ze ginn, proposéiert de Schäfferot fir e Subsid vun 1.500,00 Euro ze accordéieren. Deemno approvüiert de Gemengerot dësen Devis an Héicht vun 1.500,00 Euro.

7.3. Donen als Kompensatioun fir Kaddoen am Kader vu Gebuerten, vu Gebuertsdeeg an Hochzäiten

De Gemengerot spent d'Subsiden, déi dank de Persounen déi op hier Kaddoe verzicht hunn, u follgend Associatioun:

Association	Forme juridique	Article budgétaire	Montant
Croix-Rouge luxembourgeoise Section Kehlen	Asbl	3/192/648110/99001	1.480,00 €

8. Patrimoine vun der Gemeng – Decisioun bezügglech Transaktioun vu maritime Containeren

Zwee Containeren goufen zum Preis vu 4.600,00 Euro ouni TVA (5.382,00 Euro mat TVA) bei der Entreprise „Den Mobilen Handwierker s.à.r.l.“ kaf. Dës Containeren goufen zäitweilleg installéiert fir dem FC Kielen ze erméiglechen iwwert Räum fir Stockage ze verfüge während dem Bau vun neie Vestiairë mat enger Buvetten an Annexe beim Stade Albert Berchem zu Kielen. De Schäfferot proposéiert des zwee maritime Containeren nees un déi selwecht Entreprise zeréck ze verkafen zu engem Preis vu 4.000,00 Euro TTC. Deemno decidéiert de Gemengerot déi zwee genannte Containeren zu engem Preis vu 4.000 Euro TTC ze verkafen an dës aus dem Patrimoine vun der Gemeng erauszehuelen.

9. Akten / Compromisen / Konventiounen / Bailen

9.1. Verkafsakt fir de Kaf vun enger Parzell situéiert um Uert „Rue de Schoenberg“ zu Kielen

De Gemengerot approvüiert de Verkafsakt n°12598 deen de 4ten Juli 2025 tëscht dem Schäfferot vun der Gemeng Kielen an der Societët Feehold Capital ënnerschriww gouf. Unhand vun dësem Akt keeft d'Gemeng d'Parzell n°811/7623, Strooss, mat enger Surface vun 0,23 Ar, situéiert um Uert „Rue de Schoenberg“, Sektoun A vu Kielen fir e gesamt Präis vun 230,00 Euro.

9.2. Verkafsakt fir d'Vente vun 2 Parzelle situéiert vum Uert „rue de Capellen“ zu Ollem

De Gemengerot approvüiert de Verkafsakt n°12597 deen de 4ten Juli 2025 tëscht dem Schäfferot vun der Gemeng Kielen an der Madamm Margot Yvonne Bichler ënnerschriww gouf. Unhand vun dësem Akt verkeeft d'Gemeng d'Parzell n°643/2475, Plaz, mat enger Surface vun 0,79 Ar an d'Parzell n°643/2476, Plaz, mat enger Surface vun 0,94 Ar, situéiert um Uert „rue de Capellen“, Sektoun B vun Ollem fir de Präis 86.500,00 Euro.

9.3. Compromis fir de Kaf vun enger Parzell situéiert um Uert „Auf Eichebeichel“ zu Kielen

De Gemengerot approvüiert de Compromis deen de 9ten Juli 2025 tëscht der Verwaltung vun der Gemeng Kielen, vertrueden duerch hire Schäfferot an der Madamm Myriam Anne Albertine Schummers ënnerschriww gouf. Unhand vun dësem Compromis keeft d'Gemeng d'Parzell n°1699/7523, Strooss, mat enger surface vun 0,17 Ar, situéiert um Uert „Auf Eichebeichel“, Sektoun A vu Kielen fir e Montant vun 170,00 Euro.

9.4. Compromis fir de Kaf vun enger Parzell situéiert um Uert „Auf der Burg“ zu Kielen

De Gemengerot approvüiert de Compromis deen den 9ten Juli tëscht der Verwaltung vun der Gemeng Kielen, vertrueden duerch hire Schäfferot an der Madamm Pauline van Wissen ënnerschriww gouf. Unhand vun dësem Compromis keeft d'Gemeng d'Parzell n°1758/7529, Strooss, mat enger Surface vun 0,24 Ar, situéiert um Uert „Auf der Burg“, Sektoun A vu Kielen fir e Montant vun 240,00 Euro.

9.5. Compromis fir de Kaf vun zwou Parzelle situéiert um Uert „Auf der Burg“ zu Kielen

De Gemengerot approvüiert de Compromis den den 9ten Juli 2025 tëscht der Verwaltung vu Kielen, vertrueden duerch hire Schäfferot, an dem Här Jean Joseph Feyereisen ënnerschriww gouf. Unhand vun dësem Compromis keeft d'Gemeng d'Parzell n°1761/7533, Strooss, mat enger Surface vun 0,23 Ar an d'Parzell n°172/7535, Strooss, mat enger Surface vun 0,38 Ar, situéiert um Uert „Auf der Burg“, Sektoun A vu Kielen fir e Montant vu 610,00 Euro.

9.6. Office Social Commun vu Mamer (OSCM) – Konventioun fir d'Joer 2025

De Gemengerot approvüiert d'Konventioun vum 17ten Januar 2025 déi tëscht dem Staat, vertruede vum Familljeminister, den Här Max Hahn, de Gemenge Bartreng, Dippech, Kielen, Koplescht, Leideleng, Mamer a Recken op der Mess, vertrueden duerch hire jeeweilege Schäfferot an dem gemeinsamen Office social vu Bartreng, Dippech, Kielen, Koplescht, Leideleng Mamer a Recken op der Mess, vertrueden duerch hiere Conseil d'administration, den Här Marcel Schmit, ënnerschriww gouf.

9.7. Brasserie Simon Participation & Cie S.e.c.s – Konventioun

De Gemengerot approvüiert d'Konventioun, déi de 24ten juin 2025 tëscht der Gemeng, vertrueden duerch hire Schäfferot an der Brasserie Simon Participation & Cie S.e.c.s., vertrueden duerch hir Gerante, d'Madamm Elisabeth Fontaine, ofgeschloss gouf. Dës Konventioun bezitt sech op de Musekssall vu Kielen a fixéiert déi generell Konditiounen, d'Klausel fir d'Liwwerungen an d'Lafzäit vun 10 Joer ab dem 1ten Mee 2025.

9.8. Kieleser Buvette – Bail mat der Mathëllef ASBL

De Gemengerot approvüiert de Bail deen den 9ten Juli 2025 tëscht dem Schäfferot vun der Gemeng Kielen an der ASBL Mathëllef, vertrueden duerch hire Präsident, den Här Nicolas Dusseldorf an hire Chargé de direction, den Här Thierry Ries, ënnerschriww gouf. Dëse Bail betrëfft d'Lokaler déi fir en therapeutischen Atelier a fir e Restaurant mam Numm „The Score“ an de Vestiairë mat Buvette am Stade Albert Berchem solle genotzt ginn. Déi genannte Lokaler hunn eng kommerziell Surface vun ongeféier 701,15 m² a si situéiert op 2 rue de Nospelt zu Kielen.

10. Naturpakt

10.1. Gebaier vun der Gemeng a PAPen déi Natur respektéieren

De Gemengerot decidéiert am Kader vum Naturpakt déi follgend ekologesch Mesür ze huelen:

- Mesure 2.12 « Bâtiments communaux et PAP respectueux de la nature »

Geméiss de Recommandatiounen am Kader vum Naturpakt, muss eng Checklëscht mat Critèrë fir Natur ze respektéiere bei der Planifikatioun vun de zukünftege Bauprojeten a PAPen (Plan d'aménagement particulier) consideréiert ginn.

10.2. Cahier des charges deen eng nohaltég Alimentatioun an de Kantinne promouvéiert

Am Kader vum Naturpakt gesäit de Punkt 6.5. vum Mesurëkatalog vir, dass d'Gemeng hier Depensë fir biologesch Liewensmëttel an der Schoukantin iwwert 50% fixéiert. Heizou kann ee soen, dass d'Gemeng 2024 eng nei Ausschreiwung fir d'Restauratioun an der Schoul lancéiert huet. Do gouf festgehalen dass 50% vun de Liewensmëttel biologesch zertifizéiert musse sinn. Deemools krut Sodexo den Opdrag. Am Joer 2024 konnt d'Gemeng mat 50,85% u biologesche Liewensmëttelen déi mannst Fuerderung schonns erreechen. De Gemengerot decidéiert de Pourcentage vun de Depensë fir de Kaf vu biologescher Narung iwwer 50% vun de järelechen totalen Depense fir biologeschen Iesswueren.

11. Gemengepakt vum interkulturellen Zesummeliewen – Speziale Kredit fir d'Servicer vun engem Koordinator

Fir kënnen déi obligatoresch Missioun vum Coordinateur vum Comité de pilotage, deen am Kader vum Gemengepakt vum interkulturellen Zesummeliewe virgesinn ass, ze assureieren, huet de Gemengerot de 27ten Juni 2025 e Representant vun der Societéit Act2t als Coordinateur genannt. An deem Kontext gouf e Kontrakt tëschent der Societéit Act2t an dem Schäfferot ënnerschriwwen an dëst fir e Montant vu 60.000 Euro ouni TVA. Et ass wichteg ze erwänen dass d'Gemeng Subside vum Familljeministère kritt an Héischtsch vun dësem Betrag. Mä vu datt d'Gemeng d'Sue fir dëse Prestataire muss virstrecken, well de Betrag deen am Budget stoung virgesi war fir de

Finanzement vun engem Mataarbechter vun der Gemeng, ass de Gemengerot gebieden sech zu engem spezial Kredit vu 60.000 Euro ouni TVA ze äusseren.

12. Kollektivvertrag vun de Salariéë vun der Gemeng Kielen – Avenant

De Gemengerot decidéiert, opgrond vun engem materielle Feeler, de Vott vum Avenant zum Kollektivvertrag fir d'Salariéë vun der Gemeng Kielen op eng spéider Sëtzung ze reportéieren.

13. Kommissiounen

13.1. Familljekommissioun – Demissioun vun engem Member

Unhand vun hirem Bréif vum 30ten Juni 2025, huet Madamm Caroline Graas hir Demissioun aus der Familljekommissioun agereecht. An deem Kontext, approuvéiert de Gemengerot dës Demissioun. D'Familljekommissioun setzt sech deemno aus follgende Memberen zesummen:

N°	Nom & Prénom		Localité	Fonction
1	KOCH Natacha	CSV	Nospelt	Secrétaire
2	FRIEDERES Georges	CSV	Nospelt	membre
3	BIVER Marie-Anne	CSV	Nospelt	membre
4	MEYER-DEITZ Claudine	LSAP	Kehlen	Présidente
5	WELTER-SALLAI Monique	LSAP	Olm	membre
6	DA COSTA ROSA Ricardo	DP	Keispelt	membre
7	GRAAS-LUCCHINI Danièle	déi gréng	Nospelt	membre
8	WACKERS Marie Paule	neutre	Nospelt	membre
8	LANNERS Marc	neutre	Keispelt	membre
10	PELLER-SCHLOESSER Josette	neutre	Keispelt	membre
11	MAAS Marc	neutre	Kehlen	membre
12	vacant	neutre		membre
13	THILL Fernand	neutre	Nospelt	membre

13.2. Kulturkommissioun – Demissioun vun engem Member

Unhand vun hirem Mail vum 27ten Juni 2025, huet d'Madamm Canan Çiçek hir Demissioun als Member vun der Kulturkommissioun agereecht. Deemno, approuvéiert de Gemengerot dës Demissioun.

13.3. Kulturkommissioun –
Nominatioun vun engem Member

Déi politesch Partei 'déi gréng' proposéiert den Här Paul Thiltges vun Dondel als Vertrie-der vun der Partei innerhalb vun der Kultur-kommissioun ze nennen. Deemno, stëmmt de Gemengerot unhand vun engem geheime Vott den Här Paul Thiltges als Member vun der genannter Kommissioun déi sech also follgendermoossen zesummesetzt:

N°	Nom / Prénom		Fonction	Localité
1	SCHWARZ Sandy	CSV	Secrétaire	Olm
2	REDING Paul	CSV	Membre	Dondelange
3	MATIAS TRIGO Afonso Filipe	CSV	Membre	Olm
4	NOESEN-HEINTZ Nathalie	LSAP	Présidente	Keispelt
5	DREWS Frank	LSAP	Membre	Nospelt
6	KRECKÉ Patrick	DP	Membre	Nospelt
7	THILTGES Paul	déi gréng	Membre	Dondelange
8	WACKERS Marie-Paule	neutre	Membre	Nospelt
9	ADAM Joël	neutre	Membre	Kehlen
10	GERGES André	neutre	Membre	Dondelange
11	SUYS Willy	neutre	Membre	Kehlen
12	NOESEN Philippe	neutre	Membre	Keispelt
13	EICHER-SCHMITT Myriam	neutre	Membre	Kehlen

14. Reamenagement vun der
Kräizung tëschent der rue de Nospelt
(CR104a) an der rue de Keispelt
(CR102) zu Kielen

D'Gemeng Kielen huet den Ingenieurbüro Schroeder & Associés beoptraagt fir de Pro-jet vun Reamenagement vun der Kräizung tëschent der rue de Nospelt an der rue de Keispelt zu Kielen auszuféieren. Dëse Projet gesäit vir d'Securitéit an d'Accessibilitéit vun der Kräizung ze verbesseren, souwuel fir déi Leit déi mat engem Gefier ënnerwee si wéi och fir d'Foussgänger a virun allem fir Persounen mat ageschränkter Mobilitéit. Aner Objektiv vum dësem Projet sinn, dass verschidden ënnerierdesch Infrastrukturen deplacéiert ginn. Deemno ginn d'Kanalisatioun fir d'Mëschwaasser an d'Waasserleitung déi zurzäit ënnert dem Trottoir verlafen an d'Strooss verluecht fir Raum fir déi künf-teg Uewerflächenaarbechten ze schafen a fir d'Accessibilitéit fir d'Maintenance ze optimiséierten. De Gesamtprojet wäert 825.000,00 Euro TTC kaschten, beinhalt allerdéngs Aarbechten an der Héicht vun 250.000,00 Euro, déi schonn am Budget 2025 stinn. Deemno, stëmmt de Gemengerot dëse Projet vun insgesamt 825.000,00 Euro, also da reell 575.000,00 Euro, an och Decisioun dass déi scho budgetiséiert 250.000,00 Euro op dësen neie Projet transferéiert ginn.

15. Punktuell Modifikatioun vum
PAP QE vun der Gemeng Kielen

De Gemengerot approuvéiert d'Propositoun betreffend der ponktuelle Modifikatioun vum PAP QE (plan d'aménagement particulier « quartier existant ») vun der Gemeng Kielen.

- Motivationsrapport fir d'Konformitéits-analys duerch de Schäfferot, Versioun Mee 2025
- Schrëftlechen Deel, koordinéiert Ver-sioun fir d'Konformitéitsanalys duerch de Schäfferot

16. 'Compte administratif' a 'Compte
de gestion' 2023

D'Direktioun vum Kontroll vun der Geme-ngecomptabilitéit vum Inneministère huet e Rapport bezüglech der Iwwerpräiwung vum 'Compte administratif' a vum 'Compte de gestion' vum Exercice 2023 vun der Gemeng Kielen den 11ten Juni 2025 opgestallt. De Schäfferot huet de 4ten Juli 2025 Positioun zum Rapport bezüglech der Iwwerpräiwung vum 'Compte administratif' geholl. De Receveur huet de 4ten Juli 2025 Positioun zum Rapport bezüglech der Iwwerpräiwung vum 'Compte de Gestiou' geholl. An deem Kontext hält de Gemengerot provisoresch de 'Compte administratif' an de 'Compte de gestion' vum Exercice 2023 fest mat engem definitive Boni vun 13.054.510,78 Euro.

17. Confirmatioun vun urgent
Verkéisreglementer vum Schäfferot

De Gemengerot confirméiert zwee urgent Verkéisreglementer vum Schäfferot, an zwar an der rue d'Olm zu Kielen fir d'In-stallatioun vun engem Container opgrond vun enger Plënn an dëst ab dem 15ten Juli 2025 bis den 18ten Juli 2025 an an der Avenue Grand-Duc Jean zu Ollem fir Aarbechte fir de Waasser an de Gas Uschloss vum Gebai n°2 an der rue Michel Welter zu Ollem an dëst ab dem 10ten Juli 2025 bis de 25ten Juli 2025.

18. Ugeleeënheete vum Personal

18.1. Kreatioun vun 10 zousätzleche
Poste fir Gemengenemployéen an
der Kategorie B, Loungrupp B1,
Ënnergrupp Psycho-Sociales

De Gemengerot kreéiert 10 zousätzlech Poste fir Gemengenemployéen an der Kategorie B, Loungrupp B1, Ënnergrupp Psycho-Sociales.

18.2. Kreatioun vun 10 zousätzleche
Poste fir Gemengenemployéen an
der Kategorie C, Loungrupp C1,
Ënnergrupp Psycho-Sociales

De Gemengerot kreéiert 10 zousätzlech Poste fir Gemengenemployéen an der Kategorie C, Loungrupp C1, Ënnergrupp Psycho-Sociales.

18.3. Maison pour Tous Elmen –
Kreatioun vun engem Poste fir
e Gemengenemployé an der
Kategorie A, Loungrupp A1,
Ënnergrupp Administratives

De Gemengerot kreéiert e Poste fir e Gemengenemployé an der Kategorie A, Loungrupp A1, Ënnergrupp Administratives.

GESCHLOSSE SËTZUNG

19. Ugeleeënheete vum Personal –
Verwaltung

19.1. Nominatioun vun engem
Gemengenemployé an der
Kategorie B, Loungrupp B1,
Ënnergrupp Administratives
fir Besoine vum Personalbüro

De Gemengerot ernennt, unhand vun engem geheime Vott e Gemengenemployé an der Kategorie B, Loungrupp B1, Ënnergrupp Ad-ministratives fir Besoine vum Personalbüro.

19.2. Decisioun fir e Klasement vun engem Gemengenemployé an der Kategorie B, Loungrupp B1, Ënnergrupp Administratives

De Gemengerot decidéiert, no der Applikatioun vum Artikel 19 vum geännerte Groussherzogleche Reglement vum 28ten Juli 2017 betreffend dem Regime an den Indemnitéite vun de Gemengenemployéen, d'Klasement vun de Funktioune vun engem an der Kategorie B, Loungrupp B1, Ënnergrupp Administratives.

19.3. Nominatioun vun engem Gemengenemployé an der Kategorie A, Loungrupp A1, Ënnergrupp Administratives – Maison pour Tous

De Gemengerot ernannt, unhand vun engem geheime Vott e Gemengenemployé an der Kategorie A, Loungrupp A1, Ënnergrupp Administratives fir d'Gestioun vun der Maison pour Tous.

19.4. Nominatioun vun engem Gemengenemployé an der Kategorie B, Loungrupp B1, Ënnergrupp Administratives fir Besoine vum technesche Service

De Gemengerot ernannt, unhand vun engem geheime Vott e Gemengenemployé an der Kategorie B, Loungrupp B1, Ënnergrupp Administratives fir Besoine vum technesche Service.

19.5. Decisioun fir e Klasement vun engem Gemengenemployé an der Kategorie B, Loungrupp B1, Ënnergrupp Technesch

De Gemengerot decidéiert, no der Applikatioun vum Artikel 19 vum geännerte Groussherzogleche Reglement vum 28ten Juli 2017 betreffend dem Regime an den Indemnitéite vun de Gemengenemployéen, d'Klasement vun de Funktioune vun engem an der Kategorie B, Loungrupp B1, Ënnergrupp Technesch.

20. Ugeleeënheete vum Personal – Kommunalen Erzéiungs an Empfangdéngscht fir Kanner

20.1. Demissioun vun engem Employé an der Kategorie B, Loungrupp B1, Ënnergrupp Psycho-Sociales

De Gemengerot approuvéiert eng Demissioun vun engem Employé an der Kategorie B, Loungrupp B1, Ënnergrupp Psycho-Sociales.

20.2. Nominatioun vun engem Gemengenemployé an der Kategorie C, Loungrupp C1, Ënnergrupp Psycho-Sociales

De Gemengerot ernannt, unhand vun engem geheime Vott, e Gemengenemployé an der Kategorie C, Loungrupp C1, Ënnergrupp Psycho-Sociales.

20.3. Nominatioun vun engem Gemengenemployé an der Kategorie B, Loungrupp B1, Ënnergrupp Psycho-Sociales

De Gemengerot ernannt, unhand vun engem geheime Vott, e Gemengenemployé an der Kategorie B, Loungrupp B1, Ënnergrupp Psycho-Sociales.

20.4. Nominatioun vun engem Gemengenemployé an der Kategorie B, Loungrupp B1, Ënnergrupp Psycho-Sociales

De Gemengerot ernannt, unhand vun engem geheime Vott, e Gemengenemployé an der Kategorie B, Loungrupp B1, Ënnergrupp Psycho-Sociales.

20.5. Nominatioun vun engem Gemengenemployé an der Kategorie B, Loungrupp B1, Ënnergrupp Psycho-Sociales

De Gemengerot ernannt, unhand vun engem geheime Vott, e Gemengenemployé an der Kategorie B, Loungrupp B1, Ënnergrupp Psycho-Sociales.

20.6. Nominatioun vun engem Gemengenemployé an der Kategorie B, Loungrupp B1, Ënnergrupp Psycho-Sociales

De Gemengerot ernannt, unhand vun engem geheime Vott, e Gemengenemployé an der Kategorie B, Loungrupp B1, Ënnergrupp Psycho-Sociales.

20.7. Nominatioun vun engem Gemengenemployé an der Kategorie C, Loungrupp C1, Ënnergrupp Psycho-Sociales

De Gemengerot ernannt, unhand vun engem geheime Vott, e Gemengenemployé an der Kategorie C, Loungrupp C1, Ënnergrupp Psycho-Sociales.

20.8. Nominatioun vun engem Gemengenemployé an der Kategorie C, Loungrupp C1, Ënnergrupp Psycho-Sociales

De Gemengerot ernannt, unhand vun engem geheime Vott, e Gemengenemployé an der

Kategorie C, Loungrupp C1, Ënnergrupp Psycho-Sociales.

20.9. Nominatioun vun engem Gemengenemployé an der Kategorie C, Loungrupp C1, Ënnergrupp Psycho-Sociales

De Gemengerot ernannt, unhand vun engem geheime Vott, e Gemengenemployé an der Kategorie C, Loungrupp C1, Ënnergrupp Psycho-Sociales.

20.10. Nominatioun vun engem Gemengenemployé an der Kategorie C, Loungrupp C1, Ënnergrupp Psycho-Sociales

De Gemengerot ernannt, unhand vun engem geheime Vott, e Gemengenemployé an der Kategorie C, Loungrupp C1, Ënnergrupp Psycho-Sociales.

20.11. Nominatioun vun engem Gemengenemployé an der Kategorie D, Loungrupp D1, Ënnergrupp Psycho-Sociales

De Gemengerot ernannt, unhand vun engem geheime Vott, e Gemengenemployé an der Kategorie D, Loungrupp D1, Ënnergrupp Psycho-Sociales.

20.12. Nominatioun vun engem Gemengenemployé an der Kategorie D, Loungrupp D1, Ënnergrupp Psycho-Sociales

De Gemengerot ernannt, unhand vun engem geheime Vott, e Gemengenemployé an der Kategorie D, Loungrupp D1, Ënnergrupp Psycho-Sociales.

20.13. Decisioun fir e Klasement vun engem Gemengenemployé an der Kategorie D, Loungrupp D1, Ënnergrupp Psycho-Sociales

De Gemengerot decidéiert, no der Applikatioun vum Artikel 19 vum geännerte Groussherzogleche Reglement vum 28ten Juli 2017 betreffend dem Regime an den Indemnitéite vun de Gemengenemployéen, d'Klasement vun de Funktioune vun engem an der Kategorie D, Loungrupp D1, Ënnergrupp Psycho-Sociales.

20.14. Decisioun fir e Klasement vun engem Gemengenemployé an der Kategorie D, Loungrupp D1, Ënnergrupp Psycho-Sociales

De Gemengerot decidéiert, no der Applikatioun vum Artikel 19 vum geännerte Groussherzogleche Reglement vum 28ten Juli 2017 betreffend dem Regime an den Indemnitéite vun de Gemengenemployéen,

d'Klassement vun de Funktiounen vun engem an der Kategorie D, Loungrupp D1, Ënnergrupp Psycho-Sociales.

20.15. Decisioun fir e Klassement vun engem Gemengenemployé an der Kategorie C, Loungrupp C1, Ënnergrupp Psycho-Sociales

De Gemengerot decidéiert, no der Applikatioun vum Artikel 19 vum geännerte Groussherzogleche Reglement vum 28ten Juli 2017 betreffend dem Regime an den Indemnitéiten vun de Gemengenemployéen, d'Klassement vun de Funktiounen vun engem an der Kategorie C, Loungrupp C1, Ënnergrupp Psycho-Sociales.

20.16. Decisioun fir e Klassement vun engem Gemengenemployé an der Kategorie C, Loungrupp C1, Ënnergrupp Psycho-Sociales

De Gemengerot decidéiert, no der Applikatioun vum Artikel 19 vum geännerte Groussherzogleche Reglement vum 28ten Juli 2017 betreffend dem Regime an den Indemnitéiten vun de Gemengenemployéen, d'Klassement vun de Funktiounen vun engem an der Kategorie C, Loungrupp C1, Ënnergrupp Psycho-Sociales.

20.17. Decisioun fir e Klassement vun engem Gemengenemployé an der Kategorie B, Loungrupp B1, Ënnergrupp Psycho-Sociales

De Gemengerot decidéiert, no der Applikatioun vum Artikel 19 vum geännerte Groussherzogleche Reglement vum 28ten Juli 2017 betreffend dem Regime an den Indemnitéiten vun de Gemengenemployéen, d'Klassement vun de Funktiounen vun engem an der Kategorie D, Loungrupp D1, Ënnergrupp Psycho-Sociales.

20.18. Decisioun fir e Klassement vun engem Gemengenemployé an der Kategorie B, Loungrupp B1, Ënnergrupp Psycho-Sociales

De Gemengerot decidéiert, no der Applikatioun vum Artikel 19 vum geännerte Groussherzogleche Reglement vum 28ten Juli 2017 betreffend dem Regime an den Indemnitéiten vun de Gemengenemployéen, d'Klassement vun de Funktiounen vun engem an der Kategorie B, Loungrupp B1, Ënnergrupp Psycho-Sociales.

20.19. Decisioun fir e Klassement vun engem Gemengenemployé an der Kategorie C, Loungrupp C1, Ënnergrupp Psycho-Sociales

De Gemengerot decidéiert, no der Applikatioun vum Artikel 19 vum geännerte Groussherzogleche Reglement vum 28ten Juli 2017 betreffend dem Regime an den Indemnitéiten vun de Gemengenemployéen, d'Klassement vun de Funktiounen vun engem an der Kategorie C, Loungrupp C1, Ënnergrupp Psycho-Sociales.

20.20. Modifikatioun vun enger Tâche vun engem Employé an der Kategorie C, Loungrupp C1, Ënnergrupp Psycho-Sociales

De Gemengerot decidéiert d'Modifikatioun vun engem Gemengenemployé an der Kategorie C, Loungrupp C1, Ënnergrupp Psycho-Sociales.



OFFICE SOCIAL

Inês Figueiredo,
Assistante sociale Communes :
Kehlen, Mamer (maisons no pairs)

Tél. : 26 11 37-27
Gsm : 621 267 162
ines.figueiredo@oscmamer.lu

Permanence à Kehlen:
(maison communale) les consultations
se font **chaque 2^{ème} mercredi sur**
rendez-vous de 14h00 à 15h00.



JoDan Services Sarl

"We leave the competition in the dust!"

We provide all cleaning services:

- General cleaning
- Spring cleaning
- Ironing
- Gardening
- DIY
- Office cleaning
- Post event cleaning
- Pre/Post tenancy cleaning

The services are performed by professionally vetted and trained individuals with excellent references.

For more details please contact us on:

Mobile: +352 691 242392

+352 691 242396

Email: judith.@jodanservices.lu

www.jodanservices.lu

Conseil communal

du 18 juillet 2025

Présent: le bourgmestre Félix Eischen (CSV); les échevins Marc Bissen (LSAP) et Max Molitor (LSAP), les conseillers communaux Larry Bonifas (déi gréng), Guy Breden (CSV) Maryse Frantzen (DP), Cheryl Geschwind (CSV), Guy Kohnen (CSV), Patrick Krecké (DP), Nathalie Noesen-Heintz (LSAP) et Kevin Urbing (CSV)

Excusé: Claudine Meyer-Deitz (CSV), conseillère

Début de la séance: 08.30 heures

Tous les points de l'ordre du jour sont approuvés unanimement, sauf les points 2.1., 2.2., 15, 16, 19.3., 20.10. et 20.12.

SÉANCE PUBLIQUE

Assermentation de Monsieur Kevin Urbing comme conseiller communal

COMMUNICATIONS

Monsieur Félix Eischen, bourgmestre (CSV) ouvre la séance en présence de l'ensemble des membres du conseil communal. L'ordre du jour est approuvé à l'unanimité.

Monsieur Guy Kohnen (CSV) informe également que, lors de sa dernière séance du comité, le SICA a décidé, en raison de l'absence prolongée d'une personne, d'engager un nouvel agent administratif afin que l'effectif administratif soit à nouveau complet à partir de l'automne.

Madame Natacha Koch (CSV) informe qu'il y a deux semaines, la commission consultative du vivre ensemble interculturel a eu un entretien avec Monsieur Xavier Delpesen, coordinateur du comité pilotage prévu dans le cadre du pacte communal du vivre ensemble interculturel. Lors de cet entretien, Monsieur Xavier Delpesen a expliqué le rôle de la commission consultative communale pour le vivre ensemble interculturel et a précisé que les ateliers citoyens ainsi que toutes les activités relatives au pacte du vivre ensemble interculturel se déroulent indépendamment de ladite commission. Ainsi, le comité de pilotage organise, au nom de la commune, les événements prévus dans le cadre du pacte du vivre ensemble interculturel, tandis que la commission consultative du vivre ensemble interculturelle reste une commission indépendante qui n'est consultée que lorsque des décisions importantes doivent être prises. Ce fut par exemple le cas lors des ateliers citoyens, où ladite commission a été consultée par le comité de pilotage afin de prendre une décision conjointement avec le collège des bourgmestre et échevins.

Monsieur Xaxier Delpesen a expliqué que la commission est informée des manifestations et des démarches organisées conjointement par la commission et le comité de pilotage. Pour le reste, le comité de pilotage travaille de manière autonome. La commission consul-

tative du vivre ensemble interculturel reste inchangée et organise des événements tels que la «soirée pour les nouveaux résidents» et le marché de Noël. Cette problématique a également été abordée au sein de la commission consultative de l'inclusion sociale et de la participation citoyenne, car les membres ne connaissaient pas les rôles et compétences des deux organes. C'est également l'une des raisons pour lesquelles Monsieur Xavier Delpesen a donné des précisions.

Monsieur Marc Bissen (LSAP) fournit des informations supplémentaires à ce sujet. Le pacte pour le vivre ensemble prévoit un comité de pilotage auquel doivent participer des représentants de la commission du vivre ensemble interculturel, ce qui a suscité une certaine confusion. En l'occurrence, il s'agit de deux regroupements distincts, souligne néanmoins l'importance de l'apport de la commission du vivre-ensemble interculturel.

Le budget participatif de la commune se compose de deux volets. Le premier concerne les projets, qui peuvent être soumis par les citoyens, examinés par la commission compétente, puis soumis au vote. Le second volet donne la possibilité aux habitants de participer directement en votant pour les projets de leur choix. Lors du dernier atelier, plus de trente idées ont été développées, témoignant de l'intérêt et de l'engagement de la population. La commune se réjouit de découvrir quelles propositions émergeront de ce processus. Un représentant du Ministère de l'Agriculture, de la Viticulture et du Développement rural était également présent. Il a examiné les pistes de financement envisageables dans le cadre des subventions pour le développement villageois. Cette approche permet à la commune d'évaluer la faisabilité des projets dès le départ et de prévoir un budget renforcé, puisque le ministère prendra en charge une partie des coûts. La démarche est d'autant plus encourageante que le ministère s'est déplacé de manière proactive pour présenter ce dispositif et accompagner les personnes intéressées. Cela rend le projet encore plus attractif pour la commune et ses citoyens.

Monsieur Félix Eischen, bourgmestre (CSV), annonce deux bonnes nouvelles concernant le personnel, à savoir le retour de Madame Shannon Baum au bureau de la population après son congé sans solde, et l'arrivée de Madame Erika Ebuén au poste de multimédia et graphiste au service marketing et communication.

Monsieur Félix Eischen, bourgmestre (CSV) communique deux informations concernant les travaux extérieurs. D'importants travaux ont été réalisés devant la commune ainsi que dans la rue de Mamer – rue de Keispelt, devant l'église. Ce week-end, le carrefour devant l'église et la rue d'Olm sera rouvert. Avant le congé collectif, le chantier de la rue de Mamer sera rouvert. Cela signifie qu'un tapis provisoire sera posé afin de permettre la circulation, mais celle-ci sera bien sûr limitée et soumise à une limitation de vitesse de 30 km/h, comme ce sera le cas après la fin des travaux. Les travaux avancent bien et, selon les informations fournies par le service technique, ils seront terminés à la fin de cette année. Les bordures ont également été posées, ce qui permet déjà de voir la largeur future de la rue. Comme indiqué, la circulation sera garantie durant le congé collectif et pendant un mois au total.

Des fouilles archéologiques ont été menées derrière la façade du Café Lippert. Si, au tout début, la découverte de pavés avait laissé supposer l'existence d'un ancien chemin, les recherches n'ont finalement rien révélé de significatif. La commune a donc reçu une première lettre du service compétent confirmant qu'aucun élément ne justifiait la poursuite des fouilles et analyses. Il ne reste plus qu'à obtenir la confirmation de l'Institut national de recherches archéologiques (INPA). Une fois ce feu vert obtenu, les travaux pourront débuter après le congé collectif, à l'automne. Le chantier commencera par l'aménagement de la cave, première étape d'un projet attendu depuis longtemps. Actuellement dans un état peu engageant, le lieu retrouvera toute sa valeur et deviendra un espace remarquable une fois les travaux achevés.

O. Création d'un poste de coordinateur sportif

Le « point zéro » concerne la création d'un poste de coordinateur sportif. Le lundi matin, après l'expiration du délai légal pour l'envoi de la convocation à la prochaine séance du conseil communal, mais toujours dans le délai légal permettant aux membres du conseil communal d'ajouter des points à l'ordre du jour, le parti politique DP a transmis une mention relative à cette création de poste. Il est proposé qu'un représentant du DP présente ce point lors de la séance.

Madame Maryse Frantzen (DP) souligne que la fonction de coordinateur sportif est un concept qui prend de plus en plus d'importance. À ce jour, 15 à 16 communes en disposent déjà. Nos voisines Steinfort, Koerich et Garnich sont d'ailleurs à la recherche d'un coordinateur sportif, qui sera engagé à Steinfort pour un poste à temps plein (40 heures par semaine).

Au départ, ce poste bénéficie d'une subvention couvrant 80 % des frais de personnel. Cette aide diminuera progressivement pour atteindre 20 % à partir de la neuvième année, taux qui restera ensuite fixe. Madame Frantzen estime que ce dispositif représente une solution intéressante, d'autant plus que le conseil communal s'apprête à approuver la création d'un syndicat entre les communes de Kehlen et Kopstal pour la gestion d'une piscine. Le coordinateur sportif pourrait accompagner ce projet ainsi que d'autres chantiers, comme la construction du nouveau hall sportif, et ainsi apporter un soutien précieux à la commune. Face à la croissance importante de la population et au futur fonctionnement de deux sites scolaires, le coordinateur constituerait une réelle plus-value pour renforcer les échanges entre les écoles, les associations et la commune. Il contribuerait également à une meilleure résolution des problèmes en servant de lien entre tous les acteurs concernés.

Monsieur Félix Eischen, bourgmestre (CSV), demande à **Madame Maryse Frantzen (DP)** si elle a pu recueillir davantage d'informations sur les expériences menées dans d'autres communes. À ce sujet, **Monsieur Patrick Krecké (DP)** précise qu'il n'existe pas encore d'expériences concrètes dans les environs, puisque la commune de Steinfort recherche actuellement un coordinateur sportif en collaboration avec les communes de Koerich et Garnich.

Il s'ajoute qu'il serait peut-être utile de se renseigner auprès de communes plus grandes, telles que la Ville de Luxembourg, Dudelange ou encore Hesperange, qui disposent probablement déjà d'un tel poste.

Monsieur Félix Eischen, bourgmestre (CSV), indique que le collège échevinal a pris note de cette proposition et la juge très intéressante. Il rappelle toutefois que la demande est parvenue à la commune après l'expiration du délai légal pour l'envoi de la convocation à la prochaine séance du conseil communal. Le collège échevinal n'a donc pas encore eu l'occasion de discuter de ce sujet, ni au sein du collège, ni lors de la coalition, ni ailleurs. Il propose de transmettre la question à la commission consultative communale des sports pour avis. Sur la base de cet avis, qui sera ensuite communiqué au collège échevinal, celui-ci se réunira de nouveau pour examiner la proposition, notamment en ce qui concerne le paiement d'un salaire supplémentaire qu'elle impliquerait.

Le collège échevinal devra déterminer comment et à partir de quand un poste de coordinateur pourrait être créé. L'idée étant jugée pertinente, il est décidé d'approuver la proposition d'aujourd'hui et de la transmettre pour avis à la commission consultative des sports. Le concept sera ensuite rediscuté et inscrit à l'ordre du jour du conseil communal en temps voulu.

Monsieur Félix Eischen, bourgmestre (CSV), demande au conseil communal s'il est d'accord avec cette proposition. Le conseil communal approuve ce point à l'unanimité.

1. Tableau de préséance

Suite à la démission de Monsieur Romain Kockelmann en tant que conseiller communal et à l'assermentation de Monsieur Kevin Urbing, lors de la présente séance, le conseil communal arrête le nouveau tableau de préséance du conseil communal de la commune de Kehlen qui se présente comme suit :

Nom et prénom	Date d'entrée en fonctions	Rang d'ancienneté
KOHNEN Guy	11/11/1997	1
BISSEN Marc	06/01/2010	2
EISCHEN Félix	23/11/2011	3
BONIFAS Larry	23/11/2011	4
NOESEN-HEINTZ Nathalie	27/09/2013	5
BREDEN Guy	23/11/2017	6
KRECKÉ Patrick	11/06/2021	7
MEYER-DEITZ Claudine	09/02/2022	8
KOCH Natacha	21/10/2022	9
MOLITOR Max	04/07/2023	10
GESCHWIND Cheryl	04/07/2023	11
FRANTZEN Maryse	04/07/2023	12
URBING Kevin	18/07/2025	13

2. Syndicats

2.1. SIDERO – Nomination d'un délégué

Suite à la démission de Monsieur Romain Kockelmann en tant que conseiller communal, il y a lieu de le remplacer en tant que représentant de la commune de Kehlen au sein du syndicat intercommunal SIDERO. Il s'ensuit que le conseil communal nomme, moyennant vote secret, Monsieur Kevin Urbing en tant que délégué appelé à représenter la commune de Kehlen auprès du Syndicat intercommunal SIDERO.

2.2. SIDOR – Nomination d'un délégué

Suite à la démission de Monsieur Romain Kockelmann en tant que conseiller communal, il y a lieu de le remplacer en tant que représentant de la commune de Kehlen au sein du syndicat intercommunal SIDOR. Il s'ensuit que le conseil communal nomme, moyennant vote secret, Madame Natacha Koch en tant que déléguée appelée à représenter la commune de Kehlen auprès du Syndicat intercommunal SIDOR.

3. Galerie « Bei der Kierch » - Démission d'un membre

Monsieur Romain Kockelmann a communiqué sa volonté de vouloir démissionner comme membre du comité de gestion de la galerie d'art « Bei der Kierch ». Il s'ensuit que le conseil communal approuve la démission de Monsieur Romain Kockelmann en tant que membre indépendant neutre du comité de gestion de la galerie d'art « Bei der Kierch ».

4. Construction et exploitation d'une piscine intercommunale à Kehlen - Décision de principe pour la création d'un syndicat intercommunal

Les communes de Kehlen et de Kopstal se sont prononcées favorablement pour la réalisation d'un projet de construction et d'exploitation d'une piscine intercommunale sur le territoire de la commune de Kehlen. Il importe de noter que la réalisation d'une piscine garantira pour les communes de Kehlen et Kopstal un accès optimal à l'exercice de la natation aux enfants de l'enseignement fondamental et accessoirement aux personnes participant à des cours aquatiques organisés au niveau communal. Par conséquent, le conseil communal prend la décision de principe de créer ensemble avec la commune de Kopstal un syndicat intercommunal pour la construction et l'exploitation d'une piscine intercommunale à Kehlen. Par ailleurs, il décide de charger le collège des bourgmestre et échevins de préparer ensemble avec la commune de Kopstal un projet de statuts pour le futur syndicat intercommunal.

5. Mise à jour du plan de gestion de l'eau pour le cycle 4 (2027-2033)

L'objectif de la mise à jour du plan de gestion de l'eau pour le cycle 4 (2027-2023) est d'améliorer la qualité des ressources en eaux superficielles et souterraines au Luxembourg d'ici 2027 en impliquant tous les acteurs concernés. L'Administration de la gestion de l'eau (AGE) coordonne ce processus en collaboration avec de nombreux partenaires, notamment les communes, les agriculteurs, les ministères et les organisations non gouvernementales. Par ailleurs, le programme de mesures comprendra notamment des actions dans les domaines de l'agriculture, du traitement des eaux usées, de la continuité écologique des cours d'eau et de la protection des ressources en eau et que son objectif est de mieux coordonner les efforts et de lever les obstacles à la mise en œuvre de mesures afin d'atteindre les objectifs environnementaux.

Le plan final, qui tiendra compte des avis du public ainsi que de l'évaluation environnementale, sera publié en décembre 2027 et transmis à la Commission européenne, tandis que, dans le cadre de la mise à jour du 4^e plan de gestion, le public est consulté par l'Administration de la Gestion de l'Eau afin de donner ses contributions au projet en donnant un avis aux questions suivantes :

- Faut-il ajouter, modifier ou éliminer une ou plusieurs des étapes du programme de travail?
- La liste de parties prenantes dans le cadre de chaque étape est-elle exacte et complète?
- Le rôle de chacune des parties prenantes dans le cadre de chaque étape est-il correctement décrit?
- Les opportunités de participation des parties prenantes à l'établissement du 4^e plan de gestion hydrographique et du programme de mesures sont-elles adéquates?

Dans ce contexte, le conseil communal répond favorablement à l'ensemble des questions.

6. Prolongation de la canalisation d'eaux pluviales dans la rue d'Olm à Nospelt – Contrat d'ingénieur

Pour la réalisation du projet, le collège des bourgmestre et échevins propose de collaborer avec le bureau Schroeder & Associés. À cette fin, un contrat d'ingénieur d'un montant de 57.729,77 euros doit être conclu. Ce contrat comprend, entre autres, les prestations, les honoraires, les modifications éventuelles, ainsi que la coordination en matière de sécurité, accompagnés d'un devis détaillé. Afin de pouvoir récupérer une partie des frais auprès de l'Administration de la gestion de l'eau, une demande de prise en charge des coûts sera également introduite.

7. Dons et subsides

7.1. Subsidies divers pour le 2^e trimestre de l'année 2025 pour un montant de 1.750,00 euros.

Le conseil communal alloue les subsides suivants aux œuvres et associations nationales et humanitaires internationales ayant présenté une demande de subside au courant du 2^e trimestre 2025, à savoir :

[illegible]

Tableau : 7.1. Subsidés divers

7.2. Brooklyn Zoo a.s.b.l. – Subside extraordinaire

Le club de fléchettes Brooklyn Zoo a.s.b.l. a récemment établi son siège dans la commune de Kehlen. Cette association, qui compte actuellement 33 membres, a introduit une demande de subside. Afin de soutenir ce club pour ses débuts, le collège échevinal propose de lui accorder une aide financière d'un montant de 1.500,00 euros. En conséquence, le conseil communal approuve l'octroi d'un subside à hauteur de 1.500,00 euros.

7.3. Dons de compensation pour cadeaux d'anniversaires, de naissance et de mariage

Le conseil communal alloue, grâce aux personnes ayant renoncé à leur cadeau, les subsides à l'association suivante :

Association	Forme juridique	Article budgétaire	Montant
Croix-Rouge luxembourgeoise Section Kehlen	Asbl	3/192/648110/99001	1.480,00 €

8. Patrimoine communal - Décision relative à la transaction de conteneurs maritimes

Deux containers maritimes avaient été acquis au prix total de 4.600,00 euros hTVA (5.382,00 euros TTC) auprès de l'entreprise De Mobilen Handwerker s.à.r.l et installés temporairement afin de permettre au FC Kielen de disposer de locaux de stockage pendant la construction de nouveaux vestiaires avec buvette et locaux annexes au Stade Albert Berchem à Kehlen. Le collège des bourgmestre propose de revendre les deux conteneurs maritimes à la même entreprise. Au prix total de 4.000,00 euros TTC. Il s'ensuit que le conseil communal décide de vendre les deux conteneurs au prix de 4.000,00 euros TTC et de les retirer du patrimoine communal.

9. Compromis/Actes/Contrats/Conventions

9.1. Acte de vente pour l'acquisition d'une parcelle au lieu-dit « Rue de Schoenberg » à Kehlen

Le conseil communal approuve l'acte notarié de vente n°12598 signé en date du 4 juillet 2025 entre le collège des bourgmestre et échevins de la commune de Kehlen et la société par actions simplifiée Freehold Capital, concernant l'acquisition par la commune de Kehlen de la parcelle n°811/7623, de nature « place voirie », d'une contenance de 0,23 are, située au lieu-dit « Rue de Schoenberg », section A de Kehlen pour un prix total de 230,00 euros.

9.2. Acte de vente pour la vente de deux parcelles au lieu-dit « Rue de Capellen » à Olm

Le conseil communal approuve l'acte notarié de vente n°12597 signé en date du 4 juillet 2025 entre le collège des bourgmestre et échevins de la commune de Kehlen et Madame Margot Yvonne Bichler concernant la vente par la commune de Kehlen de la parcelle n°643/2475, de nature « place », d'une contenance de 0,79 are et de la parcelle n°643/2476, de nature « place », d'une contenance de 0,94 are, situées au lieu-dit « Rue de Capellen », section B d'Olm pour le prix de 86.500,00 euros.

9.3. Compromis de vente pour l'acquisition d'une parcelle au lieu-dit « Auf Eichebeichel » à Kehlen

Le conseil communal approuve le compromis de vente signé entre l'administration communale de Kehlen, représentée par son collège des bourgmestre et échevins, et Madame Myriam Anne Albertine Schummers, en date du 9 juillet 2025. Par le biais dudit compromis, la commune achète la parcelle n° 1699/7523, de nature « place voirie », d'une contenance de 0,17 are située au lieu-dit « Auf Eichebeichel », section A de Kehlen pour un montant de 170,00 euros.

9.4. Compromis de vente pour l'acquisition d'une parcelle au lieu-dit « Auf der Burg » à Kehlen

Le conseil communal approuve le compromis de vente signé entre l'administration communale de Kehlen, représentée par son collège des bourgmestre et échevins, et Madame Pauline van Wissen, en date du 9 juillet 2025. Par le

biais dudit compromis, la commune achète la parcelle n°1758/7529, de nature « place voirie », d'une contenance de 0,24 are située au lieu-dit « Auf der Burg », section A de Kehlen pour un montant de 240,00 euros.

9.5. Compromis de vente pour l'acquisition deux parcelles au lieu-dit « Auf der Burg » à Kehlen

Le conseil communal approuve le compromis de vente signé entre l'administration communale de Kehlen, représentée par son collège des bourgmestre et échevins, et Monsieur Jean Joseph Feyereisen, en date du 9 juillet 2025. Par le biais dudit compromis, la commune achète la parcelle n°1761/7533, de nature « place voirie », d'une contenance de 0,23 are et la parcelle n°1762/7535, de nature « place voirie », d'une contenance de 0,38 are, situées au lieu-dit « Auf der Burg », section A de Kehlen pour un montant de 610,00 euros.

9.6. Office Social Commun de Mamer (OSCM) – Convention pour l'année 2025

Le conseil communal approuve la convention du 17 janvier 2025 conclue entre l'Etat du Grand-Duché de Luxembourg, représenté par son Ministre de la Famille, des Solidarités, du Vivre ensemble et de l'Accueil, Monsieur Max Hahn, les communes de Bertrange, Dippach, Kehlen, Kopstal, Leudelange, Mamer et Reckange-sur-Mess, représentées par leur collège des bourgmestre et échevins respectives ainsi que l'office social commun de Bertrange, Dippach, Kehlen, Kopstal, Leudelange, Mamer et Reckange-sur-Mess, représenté par le président de son conseil d'administration, Monsieur Marcel Schmit.

9.7. Brasserie Elmen - Convention avec la Brasserie Simon Participation & Cie S.e.c.s

Le conseil communal approuve la convention conclue en date du 24 juin 2025 entre le collège des bourgmestre et échevins de l'administration communale de Kehlen et la Brasserie Simon Participation & Cie S.e.c.s., représentée par sa gérante Madame Elisabeth Fontaine. Ladite convention concerne l'établissement « Brasserie Elmen Kehlen » et fixe les conditions générales, la clause d'approvisionnement et la durée de 10 années à partir du 1^{er} juillet 2025.

9.8. Kielener Buvette - Contrat de bail avec Mathëllef A.s.b.l.

Le conseil communal approuve le contrat de bail à loyer signé en date du 9 juillet 2025 entre le collège des bourgmestre et échevins de la commune de Kehlen et l'association Mathëllef A.s.b.l., représentée par Monsieur Nicolas

Dusseldorf, président, et Monsieur Thierry Ries, chargé de direction. Ce bail concerne des locaux à destination d'un atelier thérapeutique et d'un restaurant dénommé « The Score », au sein du Campus scolaire et sportif, plus précisément dénommé vestiaires et buvettes du Stade Albert Berchem, avec une superficie totale d'environ 701,15 m² d'espace commercial, situés à l'adresse 2, rue de Nospelt à Kehlen.

10. Pacte nature

10.1. Pacte Nature - Bâtiments communaux et PAP respectueux de la nature

Le conseil communal décide de prendre dans le cadre du pacte nature la mesure écologique suivante :

Mesure 2.12 « Bâtiments communaux et PAP respectueux de la nature »

Conformément aux recommandations dans le cadre du pacte nature, une liste de contrôle respectueuse de la nature doit être considérée lors de la planification de futurs projets de construction communaux et de futurs plans d'aménagement particuliers.

10.2. Pacte Nature – Cahier de charges promouvant une alimentation durable dans les cantines

Dans le cadre du Pacte Nature, le point 6.5 du catalogue de mesures prévoit que la commune fixe à plus de 50 % la part des dépenses consacrées à une alimentation biologique dans la cantine scolaire. À cet égard, il est intéressant de noter que la commune a lancé en 2024 une nouvelle soumission pour le service de restauration scolaire. Lors de celle-ci, il a été spécifiquement exigé que 50 % des denrées alimentaires soient certifiées biologiques. C'est l'entreprise Sodexo qui a remporté le marché. En 2024, la commune a déjà pu atteindre l'objectif minimal fixé, avec une part de 50,85 % d'aliments biologiques servis. Le conseil communal décide de maintenir le pourcentage des dépenses allouées à l'achat d'aliments biologiques supérieur à 50 % des dépenses annuelles totales pour les denrées alimentaires.

11. Pacte communal du vivre ensemble interculturel – Crédit spécial pour les services d'un coordinateur

Afin d'assurer les missions obligatoires du coordinateur du comité de pilotage, prévues dans le cadre du Pacte communal du vivre-ensemble interculturel, le conseil communal a, en date du 27 juin 2025, désigné un représentant de la société Act2t en tant que coordinateur. Dans ce contexte, un contrat a été signé entre la société

Act2t et le collège des bourgmestre et échevins, pour un montant de 60.000,00 euros hors TVA. Il convient de noter que la commune bénéficiera d'un subside du Ministère de la Famille, des Solidarités, du Vivre-ensemble et de l'Accueil, à hauteur du montant précité. Cependant, la commune devra avancer ce montant au prestataire. Étant donné que le crédit budgétaire initialement prévu pour le financement d'un collaborateur interne ne couvre pas cette dépense, le conseil communal approuve l'ouverture d'un crédit spécial à cet effet.

12. Contrat collectif des salariés à tâche manuelle de la commune de Kehlen – Avenant

Le conseil communal décide, en raison d'une erreur matérielle, de reporter le vote sur l'avenant du contrat collectif des salariés à tâche manuelle de la commune de Kehlen à une prochaine séance.

13. Commissions consultatives communales

13.1. Commission consultative communale de la famille et de l'égalité des chances – Démission d'un membre

Par le biais de sa lettre du 30 juin 2025, Madame Caroline Graas soumet à l'administration communale de Kehlen sa démission comme membre neutre de la commission consultative communale de la famille et de l'égalité des chances. Ainsi, le conseil communal approuve cette démission et ladite commission se compose comme suit :

N°	Nom & Prénom		Localité	Fonction
1	KOCH Natacha	CSV	Nospelt	Secrétaire
2	FRIEDERES Georges	CSV	Nospelt	membre
3	BIVER Marie-Anne	CSV	Nospelt	membre
4	MEYER-DEITZ Claudine	LSAP	Kehlen	Présidente
5	WELTER-SALLAI Monique	LSAP	Olm	membre
6	DA COSTA ROSA Ricardo	DP	Keispelt	membre
7	GRAAS-LUCCHINI Danièle	déi gréng	Nospelt	membre
8	WACKERS Marie-Paule	neutre	Nospelt	membre
8	LANNERS Marc	neutre	Keispelt	membre
10	PELLER-SCHLOESSER Josette	neutre	Keispelt	membre
11	MAAS Marc	neutre	Kehlen	membre
12	vacant	neutre		membre
13	THILL Fernand	neutre	Nospelt	membre

13.2. Commission consultative communale des affaires culturelles – Démission d'un membre

Par le biais de son courrier électronique du 27 juin 2025, Madame Canan Çiçek d'Olm soumet à l'administration communale de Kehlen la démission en tant que membre représentant du parti politique déi gréng de la commission consultative communale des affaires culturelles. Ainsi, le conseil communal approuve cette démission et ladite commission.

13.3. Commission consultative communale des affaires culturelles – Nomination d’un membre

Le parti politique 'déi gréng' propose de nommer Monsieur Paul Thiltges de Dondelange en tant membre représentant du parti politique 'déi gréng' au sein de la commission consultative communale des affaires culturelles. Par conséquent, le conseil communal nomme, moyennant vote secret, Monsieur Paul Thiltges en tant que membre de ladite commission qui se compose ainsi comme suit :

N°	Nom / Prénom		Fonction	Localité
1	SCHWARZ Sandy	CSV	Secrétaire	Olm
2	REDING Paul	CSV	Membre	Dondelange
3	MATIAS TRIGO Afonso Filipe	CSV	Membre	Olm
4	NOESEN-HEINTZ Nathalie	LSAP	Présidente	Keispelt
5	DREWS Frank	LSAP	Membre	Nospelt
6	KRECKÉ Patrick	DP	Membre	Nospelt
7	THILTGES Paul	déi gréng	Membre	Dondelange
8	WACKERS Marie-Paule	neutre	Membre	Nospelt
9	ADAM Joël	neutre	Membre	Kehlen
10	GERGES André	neutre	Membre	Dondelange
11	SUYS Willy	neutre	Membre	Kehlen
12	NOESEN Philippe	neutre	Membre	Keispelt
13	EICHER-SCHMITT Myriam	neutre	Membre	Kehlen

14. Réaménagement du carrefour entre la rue de Nospelt (CR104a) et la rue de Keispelt (CR102) à Kehlen

La commune de Kehlen a mandaté le bureau d'ingénieurs-conseils Schroeder & Associés pour l'élaboration d'un projet de réaménagement du carrefour entre la rue de Nospelt (CR104a) et la rue de Keispelt (CR102) à Kehlen. Ce projet a pour objectif principal d'améliorer la sécurité et l'accessibilité de ce carrefour, tant pour les usagers motorisés que pour les piétons et en particulier les personnes à mobilité réduite. Le réaménagement prévoit également le déplacement de plusieurs infrastructures souterraines. Ainsi, la canalisation pour eaux mixtes ainsi que la conduite d'eau actuellement situées sous le trottoir seront déplacées vers la chaussée, afin de libérer l'espace nécessaire aux futurs travaux de surface et d'optimiser l'accessibilité pour les opérations d'entretien.

Le coût total du projet s'élève à 825.000,00 euros TTC, dont un montant de 250.000,00 euros est déjà prévu au budget 2025. En conséquence, le conseil communal approuve le projet à hauteur de 825.000,00 euros, et décide de :

- inscrire un crédit spécial de 575.000,00 euros, représentant la part non encore budgétisée;
- transférer les 250.000,00 euros déjà budgétés vers ce nouveau projet.

15. Modification ponctuelle du plan d'aménagement particulier 'quartier existant' de la commune de Kehlen

Le conseil communal approuve la proposition de modification ponctuelle du plan d'aménagement particulier « quartier existant » de la commune de Kehlen :

- Rapport de motivation pour l'analyse de la conformité par le collège des bourgmestre et échevins, version mai 2025;
- Partie écrite, version coordonnée pour l'analyse de la conformité par le collège échevinal.

16. Compte administratif et compte de gestion 2023

La Direction du contrôle de la comptabilité communale auprès du Ministère des Affaires Intérieures a dressé le rapport de vérification des comptes administratif et de gestion de l'exercice 2023 de la commune de Kehlen en date du 11 juin 2025. Le collège des bourgmestre et échevins a pris position en date du 4 juillet 2025 à propos du rapport de vérification du compte administratif de l'exercice 2023. Le receveur communal a pris position en date du 4 Juli 2025 à propos du rapport de vérification du compte de gestion de l'exercice 2023. Dans le même ordre d'idées, le conseil communal arrête provisoirement les comptes

administratif et gestion de l'exercice 2023 au boni définitif de 13.054.510,78 euros.

17. Confirmation de règlements de circulation d'urgence du collège des bourgmestre et échevins

Le conseil communal confirme deux règlements d'urgence du collège des bourgmestre et échevins, à savoir dans la rue d'Olm à Kehlen pour l'installation d'un conteneur suite à un déménagement et ce du 15 juillet 2025 au 18 juillet 2025 et dans l'avenue Grand-Duc Jean à Olm pour des travaux de suppression de raccordement d'eau et de gaz de l'immeuble n°2 dans la rue Michel Welter à Olm et ce du 10 juillet 2025 au 25 juillet 2025.

18. Affaires du personnel - Création de postes

18.1. SEA - Création de 10 postes d'employé communal dans la catégorie d'indemnité B, groupe d'indemnité B1, sous-groupe éducatif et psycho-social (éducateur diplômé)

Le conseil communal crée dix postes supplémentaires d'employé communal pour les besoins du Service d'éducation et d'accueil communal pour enfants Kehlen dans la catégorie d'indemnité B, groupe d'indemnité B1, sous-groupe éducatif et psycho-social (éducateur diplômé).

18.2. SEA - Création de 10 postes d'employé communal dans la catégorie d'indemnité C, groupe d'indemnité C1, sous-groupe éducatif et psycho-social (aide-éducateur)

Le conseil communal crée dix postes d'employé communal à plein-temps pour les structures d'accueil de la commune de Kehlen dans la catégorie d'indemnité C, groupe d'indemnité C1, sous-groupe éducatif et psycho-social.

18.3. Maison pour Tous Elmen - Création d'un poste d'employé communal dans la catégorie d'indemnité A, groupe d'indemnité A1, sous-groupe administratif

Le conseil communal crée un poste d'employé communal pour les besoins de la Maison pour Tous au nouveau quartier à Elmen dans la catégorie d'indemnité A, groupe d'indemnité A1, sous-groupe administratif.

SÉANCE À HUIS CLOS

19. Affaires du personnel – Administration communale

19.1. Nomination d'un employé communal dans la catégorie d'indemnité B, groupe d'indemnité B1, sous-groupe administratif pour les besoins du service des ressources humaines

Le conseil communal procède, moyennant vote secret, à la nomination d'un employé communal dans la catégorie d'indemnité B, groupe d'indemnité B1, sous-groupe administratif pour les besoins du service des ressources humaines.

19.2. Décision de classement d'un employé communal dans la catégorie d'indemnité B, groupe d'indemnité B1, sous-groupe administratif

Le conseil communal décide, en application de l'article 19 du règlement grand-ducal modifié du 28/07/2017 concernant le régime et les indemnités des employés communaux, le classement d'un employé communal dans la catégorie d'indemnité B, groupe d'indemnité B1, sous-groupe administratif.

19.3. Nomination d'un employé communal dans la catégorie d'indemnité A, groupe d'indemnité A2, sous-groupe administratif - Maison pour Tous Elmen

Le conseil communal procède, moyen vote secret, à la nomination d'un employé communal dans la catégorie d'indemnité A, groupe d'indemnité A1, sous-groupe administratif pour la gestion de la Maison pour Tous.

19.4. Nomination d'un employé communal dans la catégorie d'indemnité B, groupe d'indemnité B1, sous-groupe technique pour le service technique

Le conseil communal procède, moyen vote secret, à la nomination d'un employé communal dans la catégorie d'indemnité B, groupe d'indemnité B1, sous-groupe technique pour le service technique.

19.5. Décision de classement d'un employé communal dans la catégorie d'indemnité B, groupe d'indemnité B1, sous-groupe technique, pour le service technique

Le conseil communal décide, en application de l'article 19 du règlement grand-ducal mo-

difié du 28/07/2017 concernant le régime et les indemnités des employés communaux, le classement d'un employé communal dans la catégorie d'indemnité B, groupe d'indemnité B1, sous-groupe technique.

20. Affaires du personnel – Service d'éducation et d'accueil communal pour enfants (SEA)

20.1. Démission d'un employé communal de la catégorie d'indemnité B, groupe d'indemnité B1, sous-groupe éducatif et psycho-social

Le conseil communal approuve la démission volontaire d'un employé communal de la catégorie d'indemnité B, groupe d'indemnité B1, sous-groupe éducatif et psycho-social.

20.2. Nomination d'un employé communal de la catégorie d'indemnité C, groupe d'indemnité C1, sous-groupe éducatif et psycho-social

Le conseil communal procède, moyennant scrutin secret, à la nomination d'un employé communal de la catégorie d'indemnité C, groupe d'indemnité C1, sous-groupe éducatif et psycho-social.

20.3. Nomination d'un employé communal dans la catégorie d'indemnité B, groupe d'indemnité B1, sous-groupe éducatif et psycho-social

Le conseil communal procède, moyennant scrutin secret, à la nomination d'un employé communal de la catégorie d'indemnité B, groupe d'indemnité B1, sous-groupe éducatif et psycho-social.

20.4. Nomination d'un employé communal dans la catégorie d'indemnité B, groupe d'indemnité B1, sous-groupe éducatif et psycho-social

Le conseil communal procède, moyennant scrutin secret, à la nomination d'un employé communal de la catégorie d'indemnité B, groupe d'indemnité B1, sous-groupe éducatif et psycho-social.

20.5. Nomination d'un employé communal dans la catégorie d'indemnité B, groupe d'indemnité B1, sous-groupe éducatif et psycho-social

Le conseil communal procède, moyennant scrutin secret, à la nomination d'un employé

communal de la catégorie d'indemnité B, groupe d'indemnité B1, sous-groupe éducatif et psycho-social.

20.6. Nomination d'un employé communal dans la catégorie d'indemnité B, groupe d'indemnité B1, sous-groupe éducatif et psycho-social

Le conseil communal procède, moyennant scrutin secret, à la nomination d'un employé communal de la catégorie d'indemnité B, groupe d'indemnité B1, sous-groupe éducatif et psycho-social.

20.7. Nomination d'un employé communal dans la catégorie d'indemnité C, groupe d'indemnité C1, sous-groupe éducatif et psycho-social

Le conseil communal procède, moyennant scrutin secret, à la nomination d'un employé communal de la catégorie d'indemnité C, groupe d'indemnité C1, sous-groupe éducatif et psycho-social.

20.8. Nomination d'un employé communal dans la catégorie d'indemnité C, groupe d'indemnité C1, sous-groupe éducatif et psycho-social

Le conseil communal procède, moyennant scrutin secret, à la nomination d'un employé communal de la catégorie d'indemnité C, groupe d'indemnité C1, sous-groupe éducatif et psycho-social.

20.9. Nomination d'un employé communal dans la catégorie d'indemnité C, groupe d'indemnité C1, sous-groupe éducatif et psycho-social

Le conseil communal procède, moyennant scrutin secret, à la nomination d'un employé communal de la catégorie d'indemnité C, groupe d'indemnité C1, sous-groupe éducatif et psycho-social.

20.10. Nomination d'un employé communal dans la catégorie d'indemnité C, groupe d'indemnité C1, sous-groupe éducatif et psycho-social

Le conseil communal procède, moyennant scrutin secret, à la nomination d'un employé communal de la catégorie d'indemnité C, groupe d'indemnité C1, sous-groupe éducatif et psycho-social.

20.11. Nomination d'un employé communal dans la catégorie d'indemnité D, groupe d'indemnité D1, sous-groupe éducatif et psycho-social

Le conseil communal procède, moyennant scrutin secret, à la nomination d'un employé communal de la catégorie d'indemnité D, groupe d'indemnité D1, sous-groupe éducatif et psycho-social.

20.12. Nomination d'un employé communal dans la catégorie d'indemnité D, groupe d'indemnité D1, sous-groupe éducatif et psycho-social

Le conseil communal procède, moyennant scrutin secret, à la nomination d'un employé communal de la catégorie d'indemnité D, groupe d'indemnité D1, sous-groupe éducatif et psycho-social.

20.13. Décision de classement d'un employé communal dans la catégorie d'indemnité D, groupe d'indemnité D1, sous-groupe éducatif et psycho-social

Le conseil communal décide, en application de l'article 19 du règlement grand-ducal modifié du 28/07/2017 concernant le régime et les indemnités des employés communaux, le classement d'un employé communal dans la catégorie d'indemnité D, groupe d'indemnité D1, sous-groupe psycho-social.

20.14. Décision de classement d'un employé communal dans la catégorie d'indemnité D, groupe d'indemnité D1, sous-groupe éducatif et psycho-social

Le conseil communal décide, en application de l'article 19 du règlement grand-ducal modifié du 28/07/2017 concernant le régime et les indemnités des employés communaux, le classement d'un employé communal dans la catégorie d'indemnité D, groupe d'indemnité D1, sous-groupe psycho-social.

20.15. Décision de classement d'un employé communal dans la catégorie d'indemnité C, groupe d'indemnité C1, sous-groupe éducatif et psycho-social

Le conseil communal décide, en application de l'article 19 du règlement grand-ducal modifié du 28/07/2017 concernant le régime et les indemnités des employés communaux, le classement d'un employé communal dans la catégorie d'indemnité C, groupe d'indemnité C1, sous-groupe psycho-social.

20.16. Décision de classement d'un employé communal dans la catégorie d'indemnité C, groupe d'indemnité C1, sous-groupe éducatif et psycho-social

Le conseil communal décide, en application de l'article 19 du règlement grand-ducal modifié du 28/07/2017 concernant le régime et les indemnités des employés communaux, le classement d'un employé communal dans la catégorie d'indemnité C, groupe d'indemnité C1, sous-groupe psycho-social.

20.17. Décision de classement d'un employé communal dans la catégorie d'indemnité B, groupe d'indemnité B1, sous-groupe éducatif et psycho-social

Le conseil communal décide, en application de l'article 19 du règlement grand-ducal modifié du 28/07/2017 concernant le régime et les indemnités des employés communaux, le classement d'un employé communal dans la catégorie d'indemnité B, groupe d'indemnité B1, sous-groupe psycho-social.

20.18. Décision de classement d'un employé communal dans la catégorie d'indemnité B, groupe d'indemnité B1, sous-groupe éducatif et psycho-social

Le conseil communal décide, en application de l'article 19 du règlement grand-ducal modifié du 28/07/2017 concernant le régime et les indemnités des employés communaux, le classement d'un employé communal dans la catégorie d'indemnité B, groupe d'indemnité B1, sous-groupe psycho-social.

20.19. Décision de classement d'un employé communal dans la catégorie d'indemnité C, groupe d'indemnité C1, sous-groupe éducatif et psycho-social

Le conseil communal décide, en application de l'article 19 du règlement grand-ducal modifié du 28/07/2017 concernant le régime et les indemnités des employés communaux, le classement d'un employé communal dans la catégorie d'indemnité C, groupe d'indemnité C1, sous-groupe psycho-social.

20.20. Modification de la tâche d'un employé communal dans la catégorie d'indemnité C, groupe d'indemnité C1, sous-groupe éducatif et psycho-social

Le conseil communal décide la modification de la tâche d'un employé communal dans la catégorie d'indemnité C, groupe d'indemnité C1, sous-groupe éducatif et psycho-social.

Rétrospective

SCHOULRENTRÉE 2025/2026 ZU KIELEN

15. SEPTEMBER 2025

Foto Jerry André

Fir 691 Kanner huet zu Kielen am Fundamental nees d'Schoul ugefaang. En opreegende Moment fir d'Kanner an d'Elteren.

Och dëst Joer huet den Elterecomité Kaffi a Croissanten offréiert, fir dat neit Schouljoer gutt unzefänken.



Méi Fotoe fannt Dir hei



OPERATIOUN PAULY

19. SEPTEMBER 2025

Foto Henri Fischbach

Ronn siechzeg Leit, dorënner de Kielener Buergermeeschter Félix Eischen, konnte sech den 19. September de Film „Operatioun Pauly“ am Kielener Musekssall ukucken.

De Film ass keng Fiktioun an erzielt d'Geschicht vu véier Häftlingen, dorënner zwee Lëtzebuerger, déi aus dem KZ Buchenwald flüchte konnten.



SCHECKIWWERREECHUNG VUN DER JUGENDKOMMISSION

23. SEPTEMBER 2025

Foto Gemeng Kielen

Den Erléis vun der 21. & 22. Editioun vum Floumaart fir Kanner- a Jugendsaachen vum Abrëll a September 2023, ass un d'Cartias Jeunes et Familles Asbl „SLEMO“ an un d'Fondatioun Sarah Grond gaangen.

D'Madamm Pascale Schmit, d'Madamm Marjorie Bringtown, den Här Elvir Adrovic vun der Caritas an den Här Yves Barthels vun der Fondatioun, hu mat engem grouse Merci jee weils e Schéck vu 7.500€ respektiv 6.000€ entgéint geholl.

Och ee ganz grouse Merci un d'Jugendkommission vun der Gemeng Kielen an di vill Benevolen, déi de Floumaart fir Kanner- a Jugendsaachen mat vill Engagement organisieren.



DIVERSITY ROCKS DAY

27. SEPTEMBER 2025

Fotoen Max Staus

D'Inklusioun- a Biergerparticipatiounskommission vu Kielen huet zesumme mat der Gemeng, an och an Zesummenaarbecht mat der Sports- a Mobilitéitskommission zu Elmen dat éischt Inklusiounsfest organiséiert.

A Präsenz vum Minister Max Hahn, hunn eng sëllege Stänn an Ateliers ënnert anerem vun der Ligue HMC, der Fondation Ateliers Kräizbiere, Autisme Luxembourg, engem Concert-Apero vun der Musek Keespelt-Meespelt an enger Parad vun Dadofonic zum Erfolleg bäigedroen.



Méi Fotoe fannt Dir hei



NUMÉROS UTILES

Administration communale de Kehlen T. 30 91 91 - 1

15, rue de Mamer
L-8280 Kehlen

T. 30 91 91-1
F. 30 91 91-200

E-mail: commune@kehlen.lu
www.kehlen.lu



Kehlen App

HEURES D'OUVERTURE

du lundi au vendredi :
**07h00 - 11h30 et de
13h30 - 16h00**

CIS

**Centre d'incendie
et de secours
Kehlen**

49771 - 3400

59, rue d'Olm
L-8281 Kehlen

Appelez le **112** pour les
interventions urgentes tels
que le secours aux personnes
blessées et malades, les incendies,
les inondations, les intoxications,
des pollution, des dégâts.

BIERGERZENTER

POPULATION@KEHLEN.LU

Coordination du « Biergerzenter » - état civil - indigénat - gestion des cimetières

Joël Kieffer, préposé joel.kieffer@kehlen.lu 30 91 91 - 203

Réception - commandes et changements de poubelle

Patrizia Paciotti patrizia.paciotti@kehlen.lu 30 91 91 - 299

Accueil - changements d'adresse - délivrance de certificats et formulaires - cartes d'identité, passeports - chèques-services - gestion des chiens

Shannon Baum shannon.baum@kehlen.lu 30 91 91 - 201

Laurent Coos laurent.coos@kehlen.lu 30 91 91 - 204

Isabelle Lanners isabelle.lanners@kehlen.lu 30 91 91 - 201

Gestion des chiens chien@kehlen.lu

SECRÉTARIAT COMMUNAL

Coordination administrative - relations avec le bourgmestre, collège échevinal et conseil communal

Marco Haas, secrétaire marco.haas@kehlen.lu 30 91 91 - 405

Maxime Lenato maxime.lenato@kehlen.lu 30 91 91 - 406

Caroline Pellizzaro caroline.pellizzaro@kehlen.lu 30 91 91 - 404

Alicia Rodenburg alicia.rodenburg@kehlen.lu 30 91 91 - 403

Relations publiques et communication

Jean-Marc Derigat jean-marc.derigat@kehlen.lu 30 91 91 - 409

Erika Ebuen erika.ebuen@kehlen.lu 30 91 91 - 414

Pascale Emeringer communication@kehlen.lu 30 91 91 - 411

Coordination Buet buett@kehlen.lu

Coordination Agenda agenda@kehlen.lu

Gestionnaire Maison pour Tous - Elmen

Sarah Graf sarah.graf@kehlen.lu 621 33 90 30

Événementiel

Monia Thillmany-Konz event@kehlen.lu 30 91 91 - 413

Davina Schol event@kehlen.lu 30 91 91 - 412

ÉCOLES | MAISON RELAIS | CRÈCHE & HALL SPORTIF

www.schoul-kielen.lu

École centrale - Zentralschoul - 2, rue de Nospelt, Kehlen .. loge.ecole@kehlen.lu 30 82 92

École préscolaire - Spillschoul - 1, rue de Kopstal, Kehlen 30 01 05 - 1

Précocce - 12A, bvd Robert Schumann, Olm precocce.olm@gmail.com ... 30 03 99

Maison relais - rue de la Libération, Kehlen sea.mr@kehlen.lu ... 30 82 92 - 400

Crèche - 13, rue de Meispelt, Keispelt sea.creche@kehlen.lu 30 91 99

Hall sportif - rue de la Libération, Kehlen hall.sportif@kehlen.lu 30 59 50

Enseignement fondamental

Steve Brück steve.bruck@kehlen.lu 30 91 91 - 207

Laura Logrillo laura.logrillo@kehlen.lu 30 91 91 - 206

École de musique

Christian Meißner christian.meissner@ugda.lu

RECETTE COMMUNALE

Comptabilité communale - gestion clients et fournisseurs - gestion de la facturation comm. - recouvrement des créances - impôt foncier

Serge Harles, receveur	serge.harles@kehlen.lu	30 91 91 - 301
Janine Aguiar Mendes	janine.mendes@kehlen.lu	30 91 91 - 302
Christiana Malheiro	christiana.malheiro@kehlen.lu	30 91 91 - 307

FINANCES COMMUNALES

Budget - comptabilité administrative - établissement factures taxes communales - subsides et primes

Mike Back, préposé	mike.back@kehlen.lu	30 91 91 - 321
Nicoletta Colamonico	nicoletta.colamonico@kehlen.lu	30 91 91 - 303
Nadine Hilgert	nadine.hilgert@kehlen.lu	30 91 91 - 304

RESSOURCES HUMAINES

Sandra Arend	sandra.arend@kehlen.lu	30 91 91 - 305
Nadine Tibor	nadine.tibor@kehlen.lu	30 91 91 - 306

SERVICE TECHNIQUE | GÉNIE CIVIL ET INDUSTRIEL | BÂTISSSES / URBANISME

Ingénieur-technicien

Marc Silverio, préposé	marc.silverio@kehlen.lu	30 91 91 - 502
------------------------	-------------------------	----------------

SERVICE TECHNIQUE | BÂTISSSES / URBANISME

Secrétariat

Schehersada Bajrami	schehersada.bajrami@kehlen.lu	30 91 91 - 508
---------------------	-------------------------------	----------------

Technicien

Max Berens	max.berens@kehlen.lu	30 91 91 - 510
------------	----------------------	----------------

Délégué à la sécurité

Sven Fandel	sven.fandel@kehlen.lu	30 91 91 - 503
-------------	-----------------------	----------------

Architecte

Céline La Monica	celine.lamonica@kehlen.lu	30 91 91 - 505
------------------	---------------------------	----------------

Urbaniste - Conseiller logement

Stéphanie Ansay	stephanie.ansay@kehlen.lu	30 91 91 - 513
-----------------	---------------------------	----------------

Télécommunications

Fabio Sousa	fabio.sousa@kehlen.lu	30 91 91 - 507
Marc Georges	marc.georges@kehlen.lu	30 91 91 - 514

SERVICE TECHNIQUE | GÉNIE CIVIL ET INDUSTRIEL

Secrétariat

Cécile Daems-Achten	cecile.achten@kehlen.lu	30 91 91 - 504
---------------------	-------------------------	----------------

Ingénieur-technicien

Daniel Muno	dan.muno@kehlen.lu	30 91 91 - 501
-------------	--------------------	----------------

Technicien en génie civil

Daniel Simoes Caetano	daniel.simoes@kehlen.lu	30 91 91 - 506
-----------------------	-------------------------	----------------

Agent municipal - Garde champêtre

Patrick Nothum	patrick.nothum@kehlen.lu	30 91 91 - 509
----------------	--------------------------	----------------

Service des eaux

Claude Grüneisen	claudio.grueneisen@kehlen.lu	30 91 91 - 511
Lecture compteurs d'eau	waasser@kehlen.lu	

PERMANENCES

En dehors des heures de bureau, pendant les « week-ends » et jours fériés

Service de régie
621 339 021

État civil / décès
621 339 079

Service des eaux
621 339 020

SERVICE DE RÉGIE

Yann Deboulle, chef d'équipe
regie@kehlen.lu

30 91 91-701

Hervé Marchetto
herve.marchetto@kehlen.lu
30 91 91-702

OFFICE SOCIAL

2-4, Parc d'Activités Capellen
L-8308 Capellen
Permanence à Kehlen (mairie):
Chaque 2^e mercredi
sur rendez-vous
Inês Figueiredo,
assistante sociale
ines.figueiredo@oscmamer.lu
26 11 37-27

JUKI & CLUB SENIOR

JUKI | Jugendhaus Kielen

26 10 23 88 / 621 247 335

JUKI | Jugendhaus Ollem

621 247 424

JUKI | Wantergaart Elmen

621 581 868

Club Senior Kielen

26 10 36 60 / 621 339 070

SERVICES DE SANTÉ

Kinésithérapie

Centre de kinésithérapie et d'ostéopathie 33 87 88
 Marianne Kieffer-Schintgen | Julie Mangen | Vicky Frank |
 Hélène Pirenne | Xavier Boudler | Jennifer Moffatt |
 Sophie Barreira Neves | Jessie Biewer | Jerry Turmes |
 Esteban Cayuelas | Leslie Beauclair | Pierre Ahlen
 2A, rue de Nospelt | L-8283 Kehlen
 www.kinekehlen.lu

Fernande Holtzem 691 614 672
 3, rue de Nospelt | L-8283 Kehlen

Centre de kinésithérapie 26 30 23 89
 Isabelle Biver | Anne Bouschet | Monia Nijenhuis | David Schinasi
 4A, Grand-Rue | L-8391 Nospelt

Marie Thérèse Decker 54 30 69
 23, rue de Capellen | L-8393 Olm

KinéOs Elmen -
 Cabinet de Kinésithérapie et d'Ostéopathie 27 67 55 76
 Pauline Vilain | Elisabeth Cartigny
 8, Groussgaass | L-8297 Olm

Médecine dentaire

Centre médico-dentaire de Kehlen 26 10 28 10
 Dr. Mélanie Bodarwé | Dr. Nicolas Château |
 Dr. Elise Gaudin | Dr. Guillaume Perrier
 2A, rue de Nospelt | L-8283 Kehlen

Médecine générale

Dr. Doru Burlacu 621 414 741
 33, rue de Kehlen | L-8295 Keispelt

Dr. Manette Ewert 27 39 09 22
 Dr. Vincent Meyers 27 39 09 21
 2A, rue de Nospelt | L-8283 Kehlen

Dr. Maryam Ziai 26 10 26 47
 22, rue de Kopstal | L-8284 Kehlen

Orthopédiste-Orthésiste-Podologue

Marc Klein - Orthoconfort 621 250 509
 5, rue Leck | L-8390 Nospelt

Pédicure médicale

Institut de beauté Alexa Ballmann 26 30 21 17
 13, rue de Kehlen | L-8295 Keispelt

Institut DeLuxe (2^e étage) 621 763 749
 8, rue de Mamer | L-8280 Kehlen

Institut de beauté - La maison de la beauté 30 81 39
 14, boulevard Robert Schuman | L-8340 Olm

Institut artisan de beauté 691 250 582
 Gabrielle Bertovic
 101, boulevard Robert Schuman | L-8340 Olm

Institut de beauté Schneider 621 668 970
 1, rue de Keispelt | L-8291 Meispelt

Marchal Véronique 621 292 214
 8, rue de Mamer | L-8280 Kehlen

Pharmacie de Kehlen

26 30 44 - 1
 2A, rue de Nospelt | L-8283 Kehlen
 Heures d'ouverture:
 (lu - ve 8h00 - 12h15 et 13h45 - 18h30 / sa 8h30 - 12h15)

Psychologue diplômé(e)

Diana Henrici (FR, EN, DE) 671 543 685
 8, rue Jean Arp | L-8166 Kopstal
 Maîtrise en neurosciences certifié par l'État,
 expérience clinique et éducationnelle, enfants,
 adolescents, adultes.

Sandra Foucher (FR, PT, ES) 621 474 800
 Adolescents, adultes, familles et couples
 6, Grand-Rue | L-8391 Nospelt

Tom Schwartz (LU, DE, EN, FR) 621 283 736
 20B, rue Pierre Dupong | L-8293 Keispelt
 Psychologesch Consultatioun a Coaching an der Natur
 www.liewensberodung.lu

Psychothérapie

Henri Grün 621 238 910
 14, rue Michel Welter | L-8339 Olm

Fari Khabirpour 621 143 139
 1A, rue des Jardins | L-8288 Kehlen

Sophrologue et coach de vie

Alexandra Barancova 621 693 023
 8, rue de Mamer | L-8280 Kehlen
 www.sophrocoach.lu

AUTRES ADRESSES UTILES

Police Grand-Ducale | Urgences 113

Commissariat Capellen | Steinfort 244 - 30 1000
 21A, route d'Arlon | L-8310 Capellen
 Adresse postale: B.P. 12 | L-8301 Capellen

Babysitting Hotline 621 247 335
 JUKI - Jugendhaus Kielen

Communauté pastorale | Secrétariat

4, rue de l'École | L-8391 Nospelt 26 10 21 78

Dépannage (24/24)

Creos gaz 8007 - 3001
 Creos électricité 8002 - 9900
 Eltrona 49 94 66 888
 Post 8002-8004

Service forestier

Daniel Steichen, garde forestier 247-56706/621 202 116

Klima-Agence G.I.E. 40 66 58

Repas sur roues

SERVIOR 26 55 00 54

SICA

Gestion des déchets - Centre de recyclage 30 78 38 - 1

Vétérinaire

Dr Jean-Philippe Binamé |
 Dr Anne Heinrich 26 30 26 70
 2, rue de Kehlen | L-8295 Keispelt

URGENCES

112

POLICE GRAND-DUCALE
URGENCES

113

Restaurant Bonifas

Programme de fin d'année et service traiteur 2025/26



Pour la période de Noël

Le restaurant sera fermé à la clientèle :

Le 24 et 26/12 (Midi et soir).

Le restaurant sera ouvert le 25/12 uniquement le midi, venez déguster notre menu en 4 services.

Pour les traiteurs de Noël

Le retrait des traiteurs se fera au restaurant le mercredi 24 décembre de 8h30 à 13h30.

Pour la période de Nouvel An

Le restaurant sera fermé à la clientèle : Le mercredi 31 uniquement le midi. Le soir venez célébrer la nouvelle année dans la joie et la bonne humeur avec un dîner en 5 services, apéritif et vins compris.

Pour les traiteurs de Nouvel An

Le retrait des traiteurs se fera au restaurant le mercredi 31 décembre de 08h30 à 13h30.

Comme chaque année... il n'y en aura pas pour tout le monde !!
Quantités limitées

Menu de Noël

(Servi le 25/12 au restaurant)

Menu en 4 services à 70€

Le duo de foie gras de canard, l'un en terrine, chutney pommes-ananas et raisins secs macérés au rhum et l'autre en crémeux, toasts de brioche



Pavé de Sandre rôti laqué « teriyaki » aux noisettes, réduction de son fumet infusé gingembre, citronnelle et curry vert, beignet de patate douce, purée de panais et poireaux brûlé



Suprême de volaille truffée sous la peau, émulsion de sauce truffe, pommes dauphine, purée de chou-fleur, dès de butternut et céleri branche



La bûche de Noël aux deux chocolats, zestes de citrons verts, coulis de framboises

Menu de la St-Sylvestre

Menu en 5 services à 154€

Vins compris (Servi le 31/12 au restaurant)

Cocktail Maison au Champagne et ses amuse-bouche



Tarte fine de poireaux en vinaigrette et son tataki de thon rouge, foie gras et gambas en chapelure de paprika fumé, condiment carotte, curcuma et coriandre, pickles de salicorne

Riesling Grand 1er Cru Beck Frank 2019



Filet de dorade sébaste rôti sur peau, purée de betteraves rouges fumée, duo de céleri, gnocchis de pommes de terre poêlés et émulsion de bouillon de volaille aux champignons

Pessac-Léognan Château Lafont Menaut 2023



Pavé de biche rôti au poivre « voastiperriferry », réduction de cabernet au cassis et laurier, confit de pommes de terre, purée de chou-fleur aux éclats de noisettes, dès de butternut et chou rave

Haut-Médoc Moulin du Château de La Lagune 2019



Petite gourmandise Une crème de comté et son jus de viande, croûtons et oignons frits

Haut-Médoc Moulin du Château de La Lagune 2019



L'assiette de desserts...

Vin servi à l'aveugle

Et pour célébrer la nouvelle année...

Une coupe de Champagne

Pas d'idée cadeaux!!
Pensez à nos bons cadeaux d'une valeur de votre choix...



Pour plus d'information n'hésitez pas à nous contacter au:
26313692

Bib gourmand au Guide Michelin 2024
et 12/20 Gault Et Millau 2024

Menu traiteur à emporter...57€

Le duo de foie gras de canard, l'un cuit en terrine, chutney pommes-ananas et raisins secs macérés au rhum et l'autre en crémeux et son gel exotique, toasts de brioche (*26€)

Ou

La dorade en deux façons, l'un en tartare, échalote, ciboulette et huile de sésame grillé, l'autre rôtie, condiment carotte, curcuma et coriandre, mesclun de salade et vinaigrette (*23€)



Pavé de bœuf rôti, ail et romarin, réduction de cabernet au cassis et laurier, poêlée de spätzles, lardons et reblochon, légumes de saison (*30€)

Ou

Pavé de Sandre rôti sur peau laqué « teriyaki » aux noisettes torréfiées, réduction de son fumet infusé gingembre, citronnelle et curry vert, riz pilaf et légumes croquants (*29€)

Ou

Le homard 400/500 gr cuit infusé dans une réduction de fumet au gingembre, citronnelle et curry vert, riz pilaf aux sésames et légumes croquants

(Le demi ou l'entier sup. selon le prix du jour(* ??€))



Dessert de Noël :

La bûche de Noël aux deux chocolats, l'un en mousse chocolat noir et l'autre en crémeux chocolat blanc aux zestes de citrons verts, coulis de framboises (*10€)

Dessert de la nouvelle année :

Sablé breton et sa ganache montée chocolat blanc, crémeux mandarine-combava et son coulis (*10€)

***chaque plat peut être commandé
"à la carte" le prix entre parenthèses**

Pour les amateurs...

Un homard (± 400/500gr) infusé dans une réduction de fumet au gingembre, citronnelle et curry vert, riz pilaf aux sésames et légumes

Le ½ homard OU le homard entier
(Prix selon le prix du jour)

Sauces prêtes à chauffer

. Sauce fumet de poisson, gingembre, citronnelle et curry vert (poissons) 1/2 litre : 12€ 1 litre : 19€

. Sauce Truffe (volailles et viandes rouges) 1/2 litre : 15€..... 1 litre : 24€

. Sauce cabernet cassis/laurier (viandes rouges et gibiers) 1/2 litre : 12€..... 1 litre : 19€

SANS OUBLIER

***La terrine de foie gras à 15.50€/100gr**

***Le chutney pomme-ananas, raisins secs macérés au rhum à 3.50€/100gr**

Commande jusqu'au 20/12 dans la limite des stocks disponibles

Restaurant Bonifas • 4 Grand rue • L-8391 Nospelt • 26.31.36.92 • restaurant-bonifas@pt.lu

Pension Plan (111bis L.I.R.)*

Constituez un capital pour votre retraite
et profitez de déductions fiscales dès maintenant.

baloise.lu/pension

A photograph of two women embracing warmly at night. The woman on the left has grey hair and is wearing a patterned top, while the woman on the right has dark hair and is wearing a white shirt. They are both smiling and looking at each other. The background is dark with some blurred lights.

**Ne laissez pas votre vous du futur
vous reprocher de ne pas l'avoir fait!**

*Loi modifiée du 4 décembre 1967 concernant l'impôt sur le revenu (L.I.R.)

Nos meilleurs vœux pour cette nouvelle année!

Agence Kevin Silva Bastos

1 rue de Dondelange, L-8391 Nospelt
T 26 10 27 67, M 621 58 30 01
kevin.silvab@agences-baloise.lu



baloise.lu

 **baloise**